



Titre CIRCULAIRE N°2006-17 du 2 août 2006

Objet STATISTIQUES ANNUELLES DES ÉTABLISSEMENTS AFFILIÉS

Origine Direction des Etudes et des Statistiques

T:\des\DES05\Dbu\2006\DBUO0007.doc

RÉSUMÉ : Principaux résultats de la statistique brute au 31.12.2005 et de la statistique rectifiée au 31.12.2004.

"Document émis pour action après validation par signature de la Direction de l'UNEDIC"

Unédic

80, rue de Reuilly - 75605 PARIS CEDEX 12

Tél : 01 53 17 20 00 - Fax : 01 53 17 21 11 - Internet : www.assedic.fr

Direction des Etudes et des Statistiques

Paris, le 2 août 2006

CIRCULAIRE N°2006-17

STATISTIQUES ANNUELLES DES ÉTABLISSEMENTS AFFILIÉS

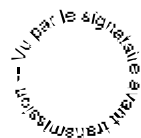
Madame, Monsieur le Directeur,

Nous avons l'honneur de vous adresser les résultats définitifs de la statistique annuelle 2005, c'est-à-dire les résultats bruts au 31 décembre 2005 et les résultats rectifiés au 31 décembre 2004.

Nous vous remercions des efforts entrepris par vos services afin de parvenir à un résultat de qualité.

Nous vous prions d'agréer, Madame, Monsieur le Directeur, l'assurance de notre considération distinguée.

Le Directeur général adjoint,



Pierre NIEUL

Unédic

80, rue de Reuilly - 75605 PARIS CEDEX 12

Tél : 01 53 17 20 00 - Fax : 01 53 17 21 11 - Internet : www.unedic.fr



STATISTIQUES ANNUELLES
DES EFFECTIFS
SALARIÉS AFFILIÉS
AU 31 DÉCEMBRE 2005

Le 2 août 2006

SOMMAIRE

<i>SOMMAIRE</i>	2
<i>RÉSUMÉ</i>	3
<i>STATISTIQUES ANNUELLES DES EFFECTIFS SALARIÉS AFFILIÉS AU 31 DÉCEMBRE 2005</i>	5
1. FRANCE MÉTROPOLITAINE : UNE PROGRESSION DE L'EMPLOI CONSOLIDÉE	5
2. UNE LÉGÈRE HAUSSE DU NOMBRE DES ÉTABLISSEMENTS AFFILIÉS À L'ASSURANCE CHÔMAGE.....	7
3. LA CROISSANCE DE L'EMPLOI SE CONCENTRE DANS LES ÉTABLISSEMENTS DE PETITE TAILLE	9
4. LE TERTIAIRE RESTE LE SECTEUR LE PLUS DYNAMIQUE EN TERMES D'EFFECTIFS.....	15
5. UN GRAND ARC ATLANTIQUE-MÉDITERRANÉE NETTEMENT AU-DESSUS DE LA MOYENNE NATIONALE	23
6. L'EMPLOI SELON LE STATUT DES SALARIÉS AU REGARD DE L'ASSURANCE CHÔMAGE.....	35
7. ÉVOLUTION DES EFFECTIFS SALARIÉS DANS LES DÉPARTEMENTS D'OUTRE-MER ET DANS LA COLLECTIVITÉ TERRITORIALE DE SAINT-PIERRE-ET-MIQUELON	37
8. UNE CROISSANCE DE L'EMPLOI LÉGÈREMENT SUPÉRIEURE À CELLE PRÉVUE LORS DES ESTIMATIONS TRIMESTRIELLES	41
9. CONFIRMATION DE LA STATISTIQUE PROVISOIRE 2004	43
<i>ANNEXES</i>	44

RÉSUMÉ

2005 : UNE CONSOLIDATION DES CRÉATIONS D'EMPLOIS

1. Après avoir légèrement rebondi en 2004, l'emploi salarié poursuit sa progression en augmentant de 0,7% en 2005. Au regard d'une croissance économique de 1,2%, la création de 107 800 postes de fin décembre 2004 à fin décembre 2005 fait de 2005 la meilleure année depuis 2001. La reprise de l'activité économique en 2004 ne s'était pas traduite par les créations d'emplois normalement escomptées du fait de réserves de main-d'œuvre dans les entreprises, suite à trois années pendant lesquelles l'emploi n'avait pas suivi le rythme de décélération du PIB. Ainsi, l'augmentation de l'emploi salarié s'était limitée à 0,3% alors que la croissance économique avait atteint 2,0%. L'année 2005 voit le retour à la corrélation habituelle entre le PIB et l'emploi. Cette hausse de l'emploi porte à 15 977 870 le nombre de salariés des secteurs concurrentiels au 31 décembre 2005, niveau jamais atteint auparavant.
2. Le nombre d'établissements est en progression de 0,3%, atteignant 1 547 655 unités au 31 décembre 2005. Cette hausse concerne principalement les établissements de petite taille employant entre 5 et 19 salariés. A l'inverse, les établissements de moins de 5 salariés et ceux de 200 à 499 salariés voient leur nombre baisser respectivement de 0,2% et 0,1%.
3. La hausse du nombre des établissements de petite taille de 5 à 19 salariés s'accompagne d'une croissance de leurs effectifs (+1,5%), qui représente 51,0% de l'ensemble des créations nettes d'emplois en 2005. L'effet est plus particulièrement marqué sur les établissements de 10 à 19 salariés (+2,3 % sur un an, soit +42 200 salariés).
4. En recul depuis 2001, l'emploi du secteur industriel a poursuivi sa baisse en 2005 en perdant 85 700 postes (-2,4% en un an), représentant toutefois 6 500 suppressions de postes de moins que l'année précédente. Comme en 2004, la hausse de l'emploi dans la construction et le tertiaire a fait plus que compenser la réduction des effectifs industriels. La construction, dont la hausse d'effectifs est sensiblement supérieure à celle de 2004 (+3,5%, soit 1,7 point de plus), a progressé de 45 400 emplois. De même, le tertiaire (+1,3%) a créé 147 400 postes, soit plus d'un quart de plus qu'en 2004. Il faut toutefois noter que si l'on comptabilisait l'intérim dans les secteurs utilisateurs, la croissance de l'emploi serait plus importante dans le secteur tertiaire (+1,5% contre +1,3% y compris tout l'emploi intérimaire) ainsi que dans celui de la construction (+3,9% contre +3,5% hors intérim). Inversement, l'industrie perdrait plus d'emplois (-2,7% contre -2,4% hors intérim).
5. Un peu plus de la moitié des régions et les deux tiers des départements ont créé des emplois en 2005. En tête des régions figurent la **Corse** (+3,7%), **Languedoc-Roussillon** (+2,1%), **Midi-Pyrénées** (+2,0%), **Provence-Alpes-Côte d'Azur** (+1,6%), **Aquitaine** (+1,4%) ainsi que **Pays de la Loire** (+1,2%) et **Bretagne** (+1,1%). A l'opposé, se situent les régions Franche-Comté (-0,7%), Champagne-Ardenne et Lorraine (-0,6% chacune) et Nord-Pas-de-Calais (-0,5%).
6. En Outre-mer, l'emploi progresse partout à l'exception de Saint-Pierre-et-Miquelon.
7. L'évolution de l'emploi en 2005 est révisée à la hausse de 0,1 point par rapport à l'estimation réalisée à partir des statistiques trimestrielles (+0,7% observée contre +0,6% estimée).
8. La hausse de l'emploi en 2004 n'est pas révisée. Elle s'établit de façon définitive à +0,3% en glissement, soit 48 760 créations nettes d'emplois salariés.

Graphique 1 : Évolution des effectifs salariés affiliés du 31.12.1981 au 31.12.2005 en milliersⁱ

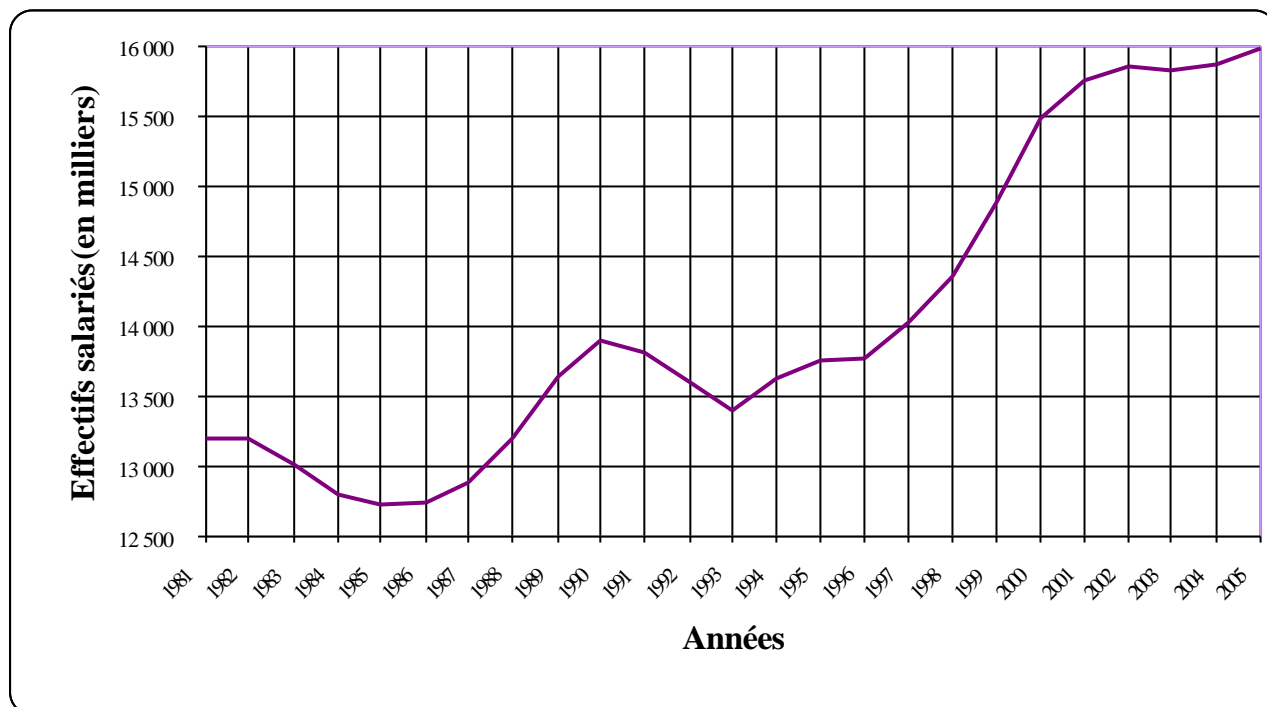


Tableau 1 : Évolution des effectifs recensés par l'Unédic au 31 décembreⁱ

ANNÉES	HOMMES	FEMMES	TOTAL	VARIATION ABSOLUE TOTAL	VARIATION EN % HOMMES	VARIATION EN % FEMMES	VARIATION EN % TOTAL	
1981	8 331 952	4 865 325	13 197 277					
1982	8 249 120	4 949 977	13 199 097	1 820	-1,0%	1,7%	0,0%	↗
1983	8 032 214	4 980 310	13 012 524	-186 573	-2,6%	0,6%	-1,4%	↘
1984	7 828 029	4 968 109	12 796 138	-216 386	-2,5%	-0,2%	-1,7%	↘
1985	7 751 137	4 973 366	12 724 503	-71 635	-1,0%	0,1%	-0,6%	↘
1986	7 727 877	5 006 423	12 734 300	9 797	-0,3%	0,7%	0,1%	↗
1987	7 796 772	5 079 258	12 876 030	141 730	0,9%	1,5%	1,1%	↗
1988	7 983 867	5 213 490	13 197 357	321 327	2,4%	2,6%	2,5%	↗
1989	8 214 213	5 430 099	13 644 312	446 955	2,9%	4,2%	3,4%	↗
1990	8 304 330	5 587 960	13 892 290	247 978	1,1%	2,9%	1,8%	↗
1991	8 198 344	5 606 625	13 804 969	-87 321	-1,3%	0,3%	-0,6%	↘
1992	8 002 833	5 588 013	13 590 846	-214 123	-2,4%	-0,3%	-1,6%	↘
1993	7 825 017	5 567 101	13 392 118	-198 728	-2,2%	-0,4%	-1,5%	↘
1994	7 971 053	5 644 394	13 615 447	223 329	1,9%	1,4%	1,7%	↗
1995	8 041 881	5 704 228	13 746 109	130 662	0,9%	1,1%	1,0%	↗
1996	8 019 555	5 752 765	13 772 320	26 211	-0,3%	0,9%	0,2%	↗
1997	8 163 377	5 862 193	14 025 570	253 250	1,8%	1,9%	1,8%	↗
1998	8 351 171	6 009 908	14 361 079	335 509	2,3%	2,5%	2,4%	↗
1999	8 649 770	6 233 050	14 882 820	521 741	3,6%	3,7%	3,6%	↗
2000	8 969 911	6 506 401	15 476 312	593 492	3,7%	4,4%	4,0%	↗
2001	9 060 626	6 694 364	15 754 990	278 678	1,0%	2,9%	1,8%	↗
2002	9 086 633	6 775 980	15 862 613	107 623	0,3%	1,2%	0,7%	↗
2003	9 023 216	6 798 095	15 821 311	-41 302	-0,7%	0,3%	-0,3%	↘
2004	9 019 106	6 850 961	15 870 067	48 756	0,0%	0,8%	0,3%	↗
2005	9 072 122	6 905 748	15 977 870	107 803	0,6%	0,8%	0,7%	↗

ⁱ Résultats définitifs jusqu'au 31 décembre 2004 et semi-définitifs au 31 décembre 2005

STATISTIQUES ANNUELLES DES EFFECTIFS SALARIÉS AFFILIÉS AU 31 DÉCEMBRE 2005ⁱ

1. FRANCE MÉTROPOLITAINE : UNE PROGRESSION DE L'EMPLOI CONSOLIDÉE

• Après une année 2004 marquée par un redémarrage modéré de l'emploi (+0,3% en glissement annuel, soit +48 760 postes), l'année 2005 voit la reprise de l'emploi se consolider avec 107 800 postes supplémentaires, soit +0,7% sur un an. Cette performance est à rapprocher de la hausse du PIB qui n'a pas dépassé 1,2% sur l'année alors qu'elle avait atteint 2,0% en 2004. Cette plus grande richesse en emploi de la croissance en 2005 est due en partie à un rattrapage de l'année 2004, où il y avait eu très peu d'emplois en dépit d'une forte augmentation du PIB. Quand il y a eu reprise économique en 2004, les entreprises se sont efforcées, dans un premier temps, de satisfaire la demande à iso-effectif, connaissant de facto de fortes augmentations de productivité. C'est seulement lorsque la hausse de l'activité s'est confirmée en 2005 que les entreprises ont investi et recrutéⁱⁱ.

Au 31 décembre 2005, les institutions de l'Assurance chômage dénombrent **15 977 870** salariésⁱⁱⁱ contre **15 870 067** au 31 décembre 2004. L'emploi retrouve en 2005 son rythme de croissance de l'année 2002, soit +0,7% en glissement annuel, après les légères pertes de 2003 (-0,3% sur un an) et la timide progression de 2004 (+0,3% sur un an). Rappelons que de fin décembre 1996 à fin décembre 2001, on avait compté près de deux millions de créations nettes d'emplois, soit un taux annuel moyen d'évolution de +2,7%.

• L'année 2000 avait marqué un retour à une croissance plus dynamique de l'emploi féminin après trois années où il avait progressé sensiblement au même rythme que l'emploi masculin. Ce phénomène perdure depuis et se confirme en 2005 : une progression de 0,8% pour l'emploi féminin (+54 790 salariées) contre une hausse de 0,6% (+53 020 postes) pour l'emploi masculin.

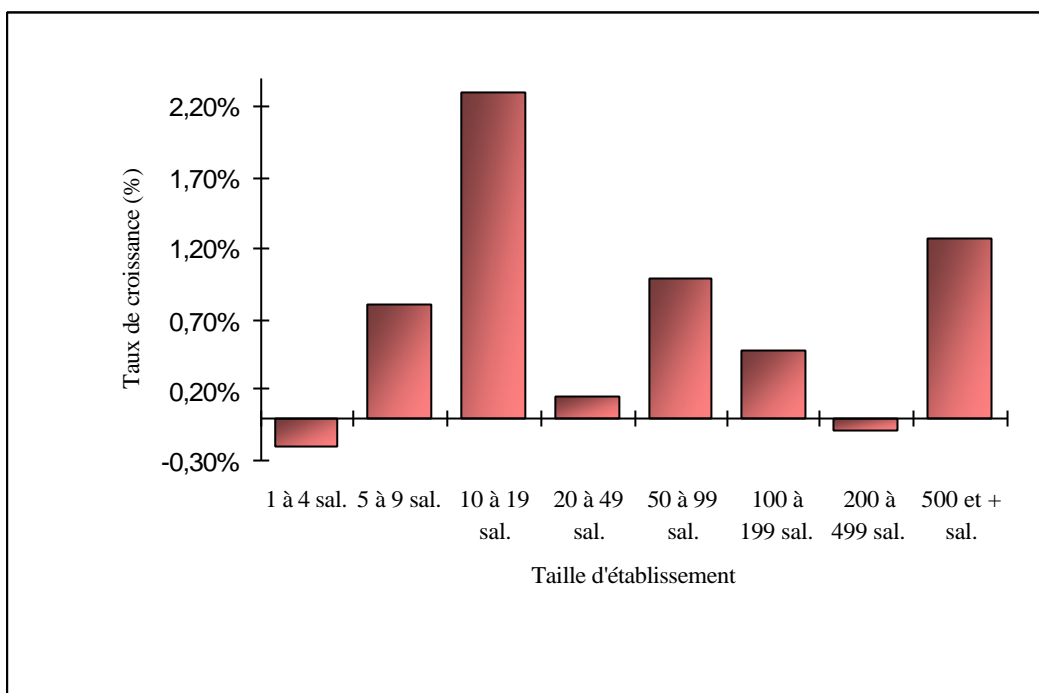
La part des femmes dans l'emploi se stabilise à 43,2% de la population salariée en 2005. Depuis 1981, cette proportion a gagné plus de 6 points.

ⁱ Hors la quasi totalité du secteur agricole (722 644 cotisants actifs au 31.12.2004 recensés, par ailleurs, par la Mutualité Sociale Agricole (Source : CCMSA/StatOES)).

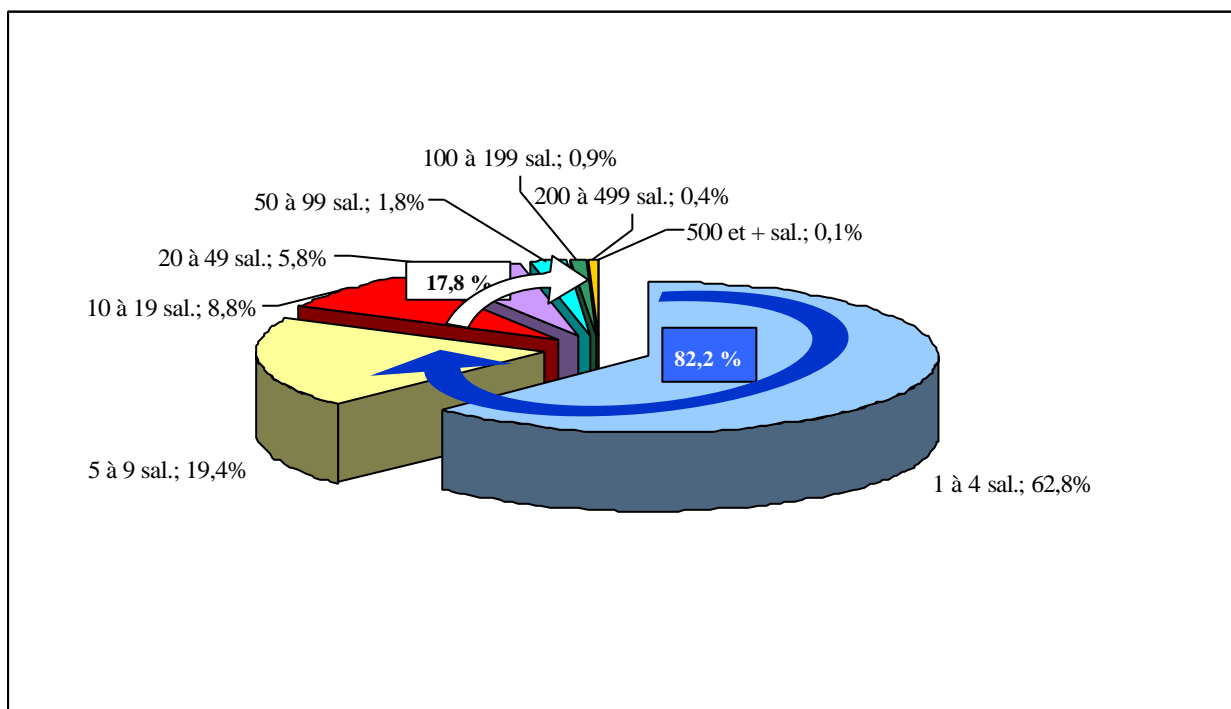
ⁱⁱ La reprise de l'activité économique ne s'était pas traduite en 2004 par les créations d'emplois normalement escomptées du fait également de réserves de main-d'œuvre dans les entreprises. En effet, sur la période 2001-2003, dans un contexte de ralentissement de la croissance économique, les entreprises n'avaient pas totalement ajusté leur politique d'embauche, en comparaison du cycle du début des années 90.

ⁱⁱⁱ En métropole, y compris les « contrats emploi solidarité », les apprentis, les salariés de 65 ans et plus, ainsi que les mandataires sociaux. L'emploi salarié dans les DOM est analysé au chapitre 8.

Graphique 2 : Évolution annuelle du nombre d'établissements par taille au 31.12.2005



Graphique 3 : Répartition des établissements par taille au 31.12.2005



2. UNE LÉGÈRE HAUSSE DU NOMBRE DES ÉTABLISSEMENTS AFFILIÉS À L'ASSURANCE CHÔMAGE

- En lien avec le fort dynamisme des créations d'entreprises en 2005, le nombre d'établissements affiliés à l'Assurance chômage a augmenté de **0,3%**, soit **4 040** unités supplémentaires. Cela porte à **1 547 660** le nombre d'établissements ayant au moins un salarié cotisant au 31 décembre 2005.

- Les établissements de petite taille employant entre 5 et 19 salariés, sont particulièrement dynamiques en 2005. Leur taux annuel d'évolution s'élève à +1,3%. Parmi ceux-ci, ce sont les établissements de 10 à 19 salariés qui enregistrent la plus forte progression (+2,3%, soit +3 080 établissements), suivis des établissements de 5 à 9 salariés (+0,8%, soit une création nette de 2 430 établissements). Au total, ils représentent près de 92,0% de l'ensemble des créations d'établissements durant cette année.

- Les établissements de taille moyenne, employant entre 20 et 99 salariés, sont encore en augmentation en 2005. Leur taux annuel d'évolution s'élève à +0,3% mais avec des situations contrastées selon les classes de taille les composant. Parmi ceux-ci, ce sont les établissements de 50 à 99 salariés qui enregistrent la plus forte progression (+1,0%, soit +270 établissements). Les établissements de 20 à 49 salariés n'augmentent que de 0,1%, soit une création nette de 130 établissements.

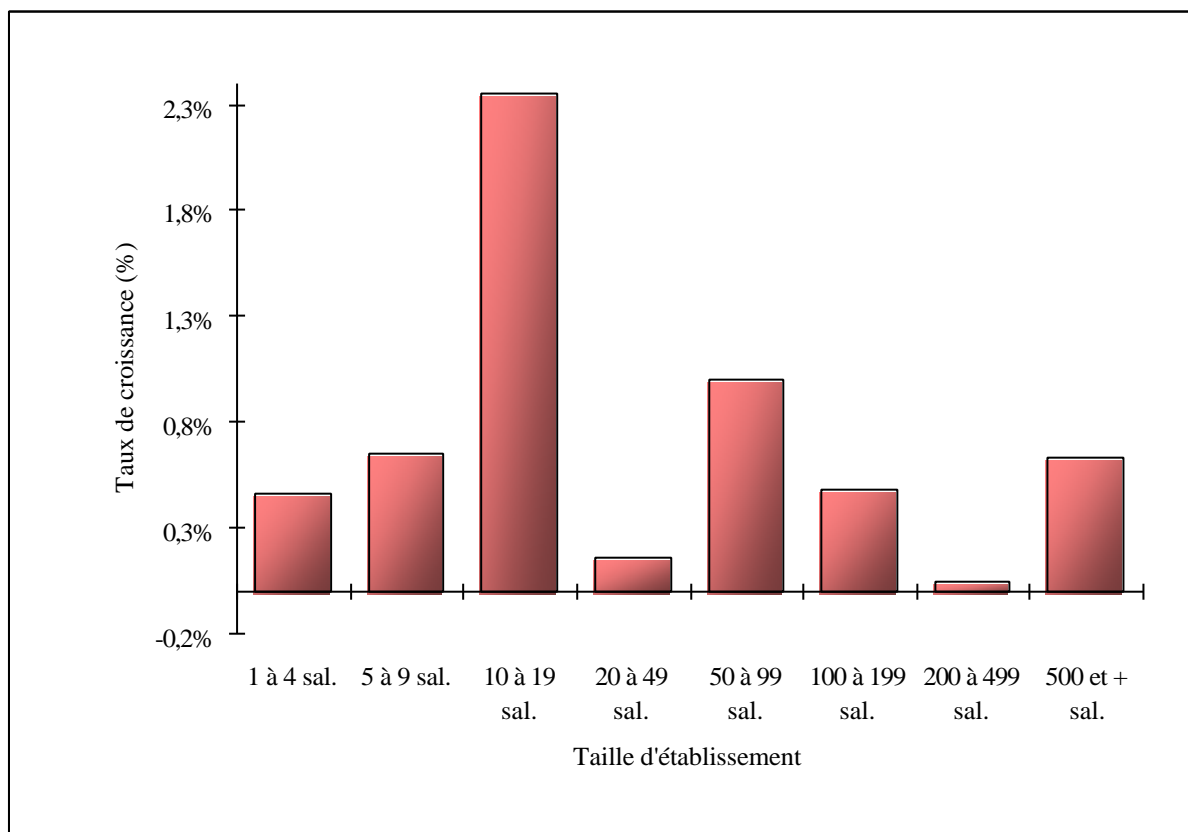
- Les établissements de grandes tailles sont, eux aussi, en progression en 2005, à l'exception de ceux comprenant entre 200 et 499 salariés qui diminuent (-0,1%, soit -6 établissements). Les établissements employant entre 100 et 199 salariés enregistrent une progression de 0,5%, soit 65 établissements supplémentaires et les établissements de plus de 500 salariés une hausse de 1,3%, soit une création nette de 22 établissements.

- En revanche, le nombre d'établissements de très petites tailles (moins de 5 salariés) diminue. La baisse est de 0,2%, soit une perte nette de 1 950 établissements.

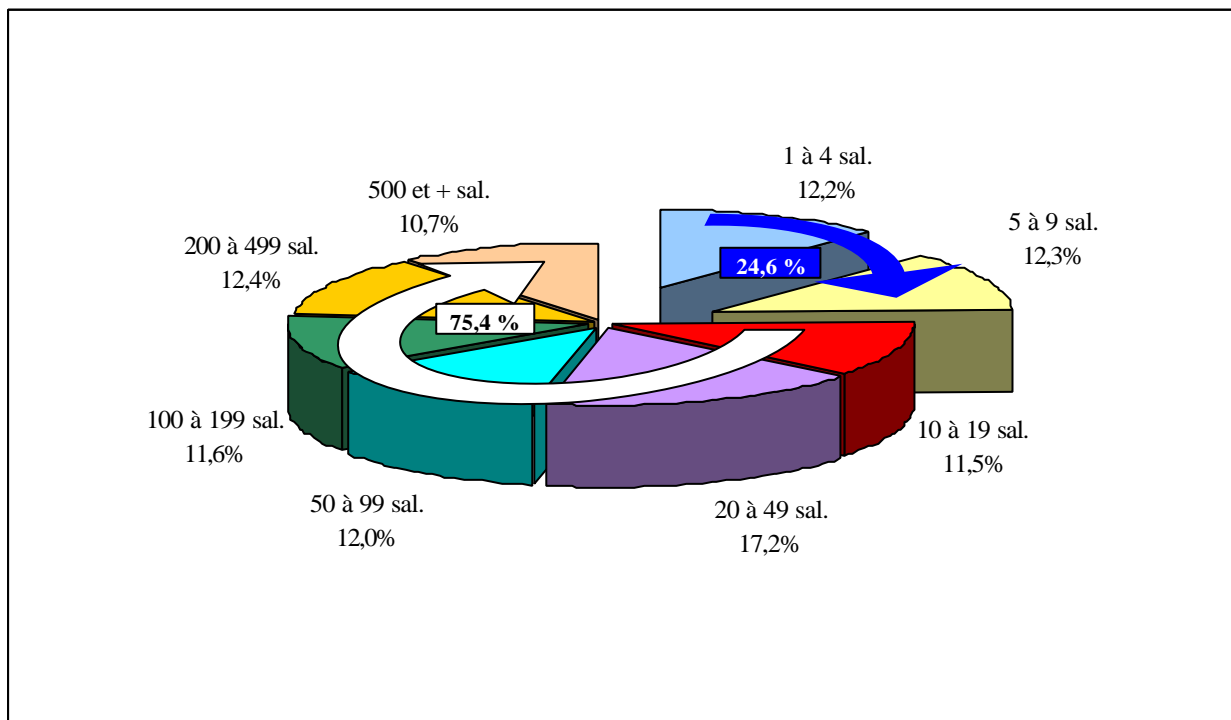
Tableau 2 : Évolution du nombre d'établissements entre le 31 décembre 2004 et le 31 décembre 2005 selon leur taille

Taille des établissements	1 à 4 salariés	5 à 9 salariés	10 à 19 salariés	20 à 49 salariés	50 à 99 salariés	100 à 199 salariés	200 à 499 salariés	500 et + salariés	TOTAL
Etablissements au 31/12/2004	973 130	298 261	133 738	89 048	27 663	13 396	6 648	1 729	1 543 613
%	63,0%	19,3%	8,7%	5,8%	1,8%	0,9%	0,4%	0,1%	100%
Etablissements au 31/12/2005	971 177	300 690	136 821	89 177	27 936	13 461	6 642	1 751	1 547 655
%	62,8%	19,4%	8,8%	5,8%	1,8%	0,9%	0,4%	0,1%	100%
Variation en valeur absolue	-1 953	2 429	3 083	129	273	65	-6	22	4 042
Évolution en pourcentage	-0,2%	0,8%	2,3%	0,1%	1,0%	0,5%	-0,1%	1,3%	0,3%

Graphique 4 : Évolution annuelle de l'emploi salarié par taille d'établissement au 31.12.2005



Graphique 5 : Répartition des effectifs salariés par taille d'établissement au 31.12.2005



3. LA CROISSANCE DE L'EMPLOI SE CONCENTRE DANS LES ÉTABLISSEMENTS DE PETITE TAILLE

- L'emploi salarié dans l'ensemble des établissements affiliés à l'Assurance chômage progresse de 0,7% entre le 31 décembre 2004 et le 31 décembre 2005. Cette hausse concerne toutes les tailles d'établissements, résultat qui n'avait pas été enregistré depuis 1999.

- Cette augmentation diffère néanmoins selon la taille des établissements concernés. Après plusieurs années au cours desquelles l'essentiel des créations d'emplois provenait des petites entreprises, on assistait depuis la reprise économique de 1997 à un renversement de tendance : les établissements de grande taille étaient ceux qui contribuaient le plus à la hausse de l'emploi. En 2001, le centre de gravité, en termes de créations d'emplois, s'était déplacé des établissements de grande taille (+ de 100 salariés) vers des établissements de taille plus modeste (de 10 à 99 salariés). Ce phénomène s'était confirmé en 2002 et 2003. En 2005, comme en 2004, ce mouvement s'accroît en direction des petits établissements puisque les créations d'emplois se concentrent particulièrement dans les établissements de 5 à 19 salariés. Ainsi, en lien avec l'accroissement du nombre d'établissements de cette taille (cf. tableau 2, page 7) leurs effectifs augmentent. Les établissements de 5 à 19 salariés représentent un peu plus de la moitié des créations totales d'emplois en 2005, soit une augmentation nette d'un peu moins de 55 000 individus. Leur taux annuel d'évolution s'élève à +1,5%. Ce sont les établissements de 10 à 19 salariés dont les effectifs progressent le plus rapidement (+2,3%). Les branches concernées relèvent principalement de la construction et du secteur tertiaire, notamment les conseils et assistance, les hôtels et restaurants et la santé, action sociale.

- L'évolution de l'emploi dans les établissements de taille moyenne (de 20 à 99 salariés) reste également positive : +0,5%, soit une hausse de 23 380 salariés. De même, l'emploi dans les grands établissements de 100 à 199 salariés augmente de 0,5%, soit une hausse de 8 860 salariés. Notons que si l'on regroupe les établissements de taille moyenne (de 50 à 99 salariés) avec ceux de 100 à 199 salariés, on obtient une classe d'établissements particulièrement dynamique : +0,7% d'évolution d'emploi, soit une hausse de 27 790 salariés.

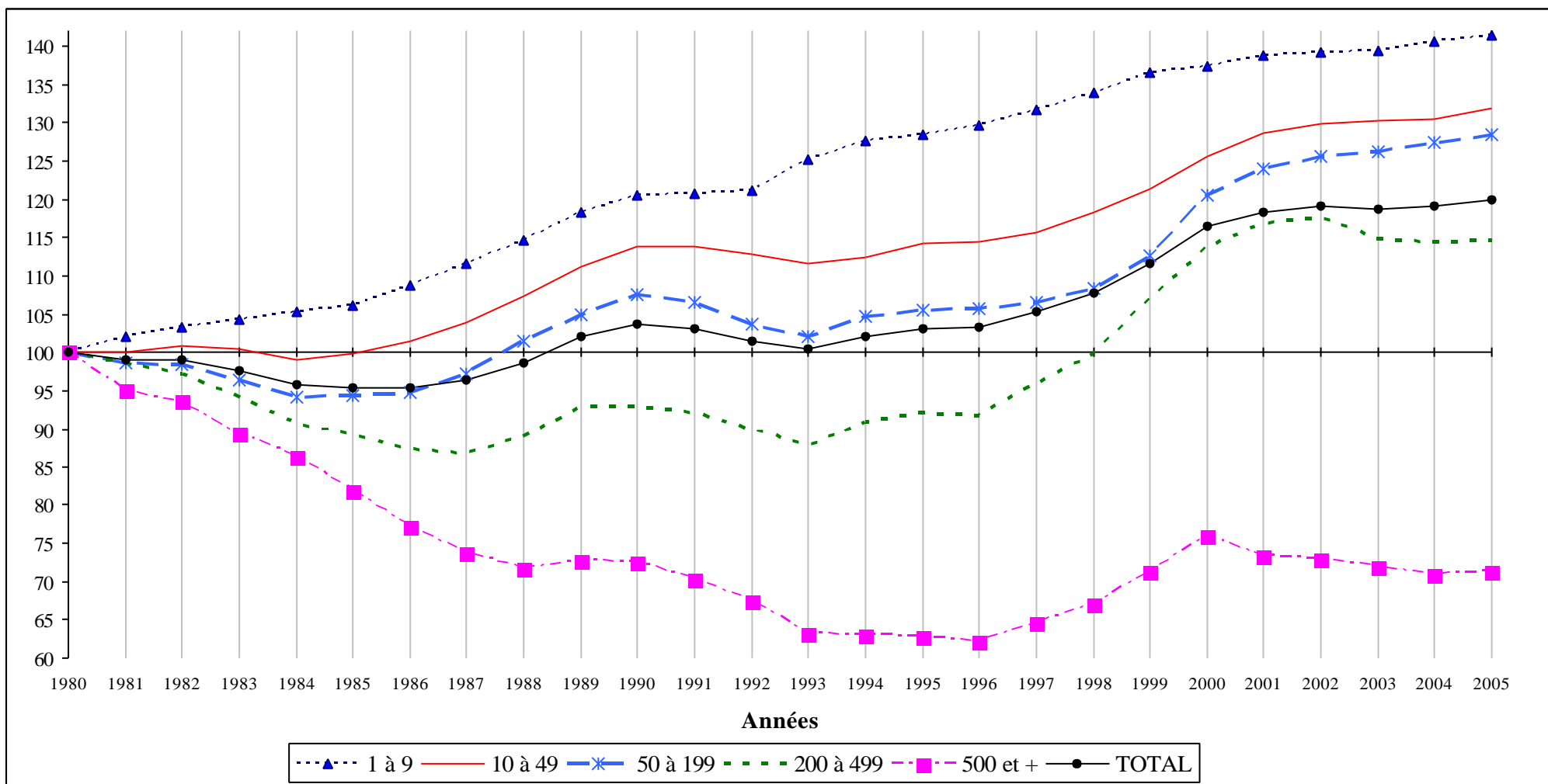
- L'emploi augmente modérément au sein des établissements de 1 à 4 salariés (+0,5%, soit une hausse de 8 970 postes) et dans ceux de 500 et plus (+0,6%, soit une hausse de 10 670 postes) et stagne dans les établissements de 200 à 499 salariés.

- En résumé, l'emploi dans les établissements de moins de 20 salariés, qui représente 36,0% des salariés, connaît en 2005 une évolution de +1,1% avec +63 920 salariés, ce qui équivaut à près de 60,0% des créations nettes d'emplois en 2005.

Tableau 3 : Évolution de l'emploi entre le 31 décembre 2004 et le 31 décembre 2005 selon la taille des établissements

Taille des établissements	1 à 4 salariés	5 à 9 salariés	10 à 19 salariés	20 à 49 salariés	50 à 99 salariés	100 à 199 salariés	200 à 499 salariés	500 et + salariés	TOTAL
Salariés totaux au 31/12/2004	1942434	1960411	1797548	2747241	1898532	1848089	1976551	1699261	15 870 067
%	12,2%	12,4%	11,3%	17,3%	12,0%	11,6%	12,5%	10,7%	100%
Salariés totaux au 31/12/2005	1951405	1973137	1839773	2751693	1917458	1856951	1977523	1709930	15 977 870
%	12,2%	12,3%	11,5%	17,2%	12,0%	11,6%	12,4%	10,7%	100%
Variation en valeur absolue	8 971	12 726	42 225	4 452	18 926	8 862	972	10 669	107 803
Evolution en pourcentage	0,5%	0,6%	2,3%	0,2%	1,0%	0,5%	0,0%	0,6%	0,7%

**Graphique 6 : Évolution des effectifs salariés selon la taille de l'établissement
(Indice en base 100 au 31.12.1980)**



**Tableau 4 : Évolution des effectifs salariés selon la taille de l'établissement
au 31 décembre**

Années	1 à 4 salariés	5 à 9 salariés	10 à 19 salariés	20 à 49 salariés	50 à 99 salariés	100 à 199 salariés	200 à 499 salariés	500 salariés et plus	TOTAL
1993	+25 525 + 1,4%	+19 417 + 1,2%	+169 0,0%	-49 357 -2,0%	-36 112 -2,3%	-12 696 -0,9%	-43 345 -2,8%	-102 329 -6,3%	-198 728 -1,5%
1994	+33 898 + 1,9%	+33 897 + 2,0%	+5 902 + 0,4%	+21 977 + 0,9%	+17 490 + 1,1%	+55 760 + 3,8%	+58 106 + 3,8%	-3 701 - 0,2%	+223 329 1,7%
1995	+12 148 + 0,7%	+14 043 + 0,8%	+24 698 + 1,6%	+37 348 + 1,5%	+16 714 + 1,1%	+10 727 + 0,7%	+18 775 + 1,2%	-3 791 -0,3%	+130 662 + 1,0%
1996	+9 132 + 0,5%	+25 323 + 1,5%	+796 0,1%	+8 572 + 0,3%	-812 -0,1%	+6 547 + 0,4%	-5 942 -0,4%	-17 405 -1,2%	+26 211 + 0,2%
1997	+26 441 + 1,4%	+25 884 + 1,5%	+19 423 + 1,3%	+24 446 + 1,0%	+11 360 + 0,7%	+13 210 + 0,9%	+72 938 +4,6%	+59 548 +4,0%	+253 250 + 1,8%
1998	+22 979 + 1,2%	+39 911 + 2,2%	+47 685 + 3,1%	+45 383 + 1,8%	+27 839 + 1,7%	+23 908 + 1,5%	+66 898 + 4,0%	+60 906 + 3,9%	+335 509 + 2,4%
1999	+26 413 + 1,4%	+45 253 + 2,5%	+64 024 + 4,0%	+36 855 + 1,5%	+50 301 + 3,1%	+75 268 + 4,8%	+122 573 + 7,1%	+101 054 + 6,3%	+521 741 + 3,6%
2000	-7 893 -0,4%	32 154 + 1,7%	61 140 + 3,7%	81 211 + 3,2%	106 396 + 6,4%	113 640 + 6,9%	113 858 + 6,2%	92 986 + 5,4%	593 492 + 4,0%
2001	11 463 + 0,6%	25 841 + 1,4%	54 996 + 3,2%	62 170 + 2,3%	71 644 + 4,0%	41 779 + 2,4%	57 855 + 3,0%	-47 070 -2,6%	278 678 + 1,8%
2002	-1 078 -0,1%	14 575 + 0,8%	8 996 + 0,5%	29 489 + 1,1%	26 523 + 1,4%	22 769 + 1,3%	14 044 + 0,7%	-7 695 -0,4%	107 623 + 0,7%
2003	127 + 0,0%	5 688 + 0,3%	7 539 + 0,4%	4 813 + 0,2%	8 924 + 0,5%	7 777 + 0,4%	-50 506 -2,5%	-25 664 -1,5%	-41 302 -0,3%
2004	13 574 + 0,7%	18 672 + 1,0%	10 062 + 0,6%	1 520 + 0,1%	14 111 + 0,7%	19 447 + 1,1%	-5 521 -0,3%	-23 109 -1,3%	48 756 + 0,3%
2005	8 971 + 0,5%	12 726 + 0,6%	42 225 + 2,3%	4 452 + 0,2%	18 926 + 1,0%	8 862 + 0,5%	972 + 0,0%	10 669 + 0,6%	107 803 + 0,7%

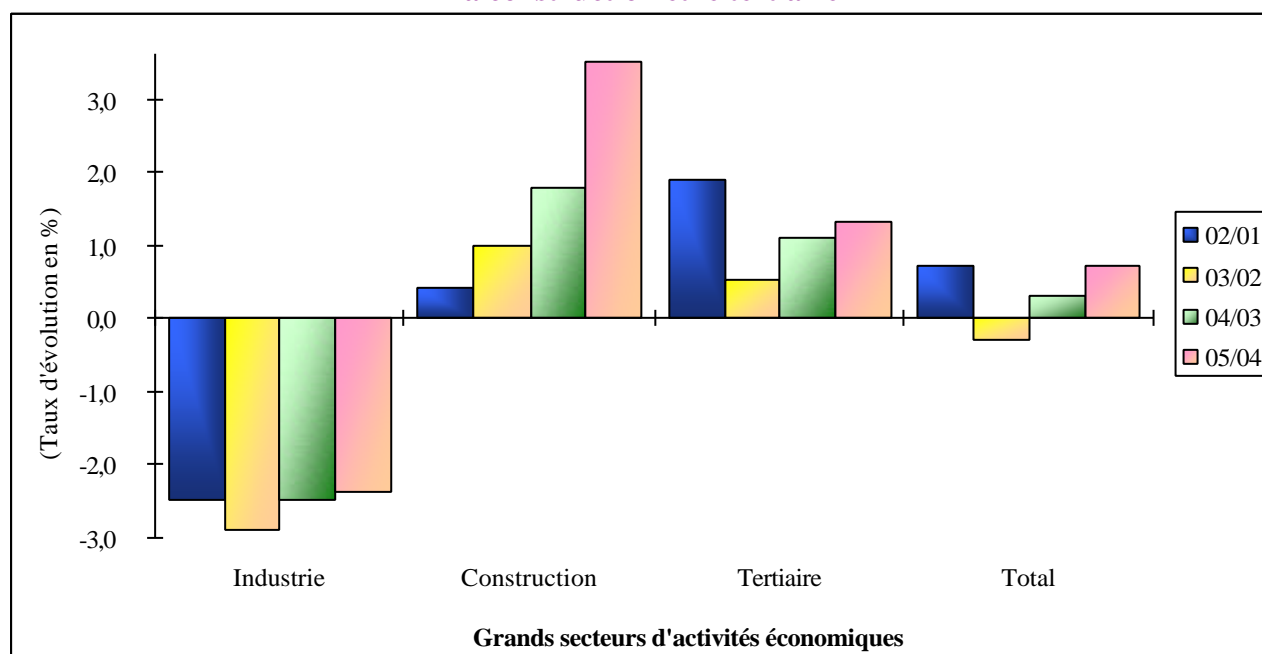
Tableau 5 : Évolution des effectifs salariés dans le secteur industriel, la construction et le secteur tertiaire(1)

Années	Secteur industriel (APE 10 à 41)		Construction (APE 45)		Secteur tertiaire ⁽²⁾ (APE 50 à 95)		Ensemble des activités (APE 00 à 99)	
	en %	en valeur absolue	en %	en valeur absolue	en %	en valeur absolue	en %	en valeur absolue
1981	-3,5	-180 981	-2,6	-40 728	1,4	93 747	-0,9	-123 964
1982	-1,0	-48 859	-3,9	-59 448	1,7	112 928	0,0	1 820
1983	-2,9	-146 814	-6,5	-96 324	1,1	75 379	-1,4	-186 573
1984	-3,7	-179 627	-6,2	-86 261	0,7	48 890	-1,7	-216 386
1985	-2,8	-128 898	-2,2	-29 061	1,3	89 205	-0,6	-71 635
1986	-2,6	-119 554	0,3	3 623	1,9	131 109	0,1	9 797
1987	-2,4	-107 843	0,3	3 394	3,5	243 402	1,1	141 730
1988	-0,6	-25 850	2,4	31 083	4,3	311 092	2,5	321 327
1989	1,8	76 607	1,8	23 694	4,6	350 183	3,4	446 955
1990	0,6	27 536	0,8	11 315	2,7	210 891	1,8	247 978
1991	-2,8	-124 254	-1,9	-25 273	0,7	57 542	-0,6	-87 321
1992	-4,1	-173 739	-5,2	-68 866	0,4	32 310	-1,6	-214 123
1993	-4,6	-189 401	-5,1	-63 262	0,7	59 352	-1,5	-198 728
1994	-0,9	-35 111	0,4	5 267	3,1	254 097	1,7	223 329
1995	0,1	2 634	-1,5	-17 412	1,7	145 767	1,0	130 662
1996	-1,8	-71 459	-3,7	-43 415	1,6	141 043	0,2	26 211
1997	-0,3	-10 271	-1,1	-12 877	3,1	277 122	1,8	253 250
1998	0,1	4 391	0,9	9 927	3,5	321 208	2,4	335 509
1999	0,2	6 082	3,5	39 434	5,0	476 086	3,6	521 741
2000	1,9	70 886	4,6	53 410	4,7	468 829	4,0	593 492
2001	-0,1	-4 339	2,3	27 573	2,5	254 631	1,8	278 678
2002	-2,5	-95 718	0,4	5 494	1,9	198 349	0,7	107 623
2003	-2,9	-107 605	1,0	12 808	0,5	53 536	-0,3	-41 302
2004	-2,5	-92 182	1,8	22 665	1,1	117 804	0,3	48 756
2005	-2,4	-85 718	3,5	45 400	1,3	147 387	0,7	107 803

(1) Excepté la dernière année, il s'agit de comparaisons de situations rectifiées

(2) Hors activités extra-territoriales

Graphique 7 : Évolution annuelle des effectifs salariés dans le secteur industriel, la construction et le tertiaire



Graphique 7 Bis : Historique de l'évolution des effectifs salariés dans le secteur industriel, la construction et le tertiaire

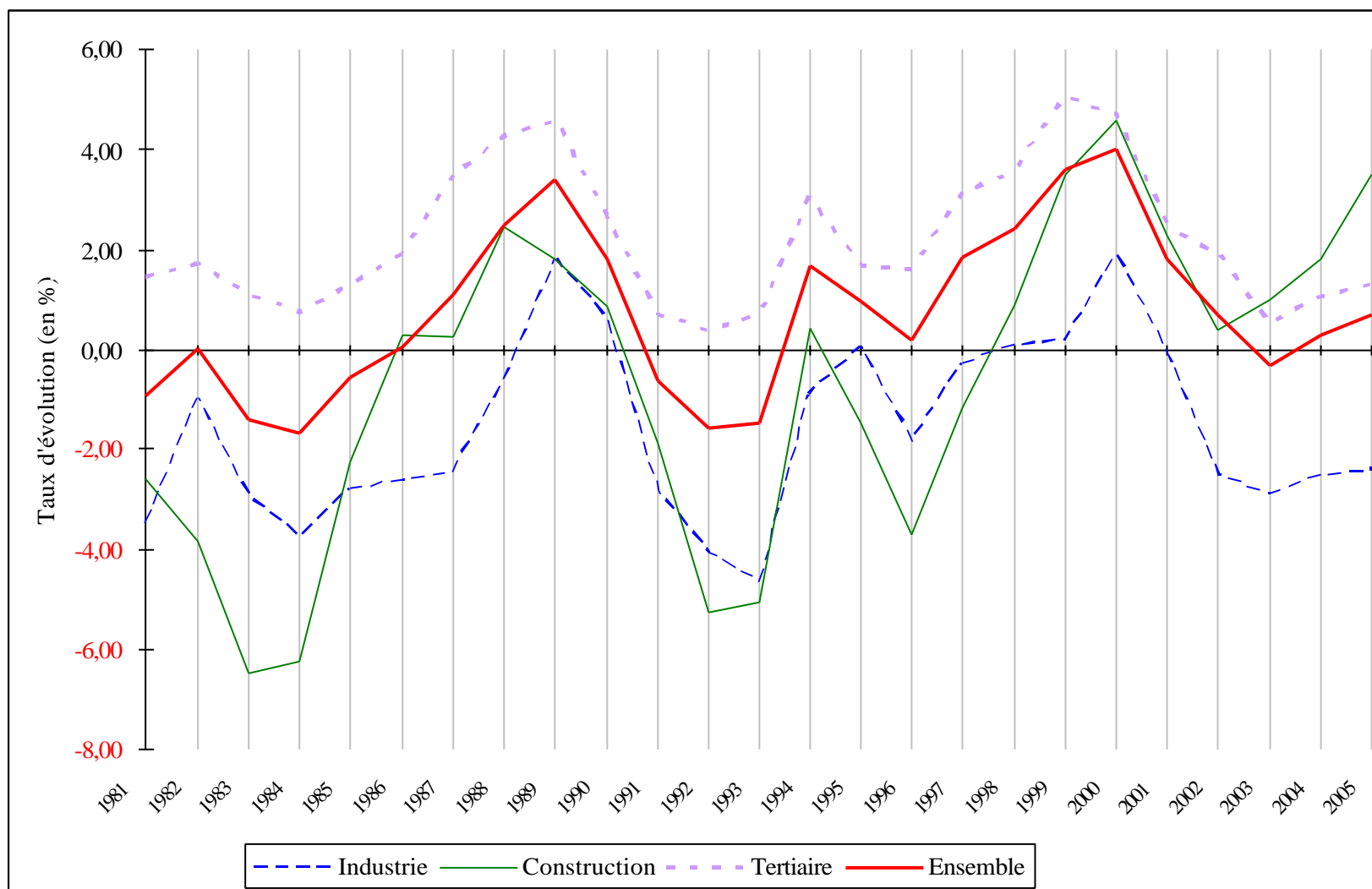
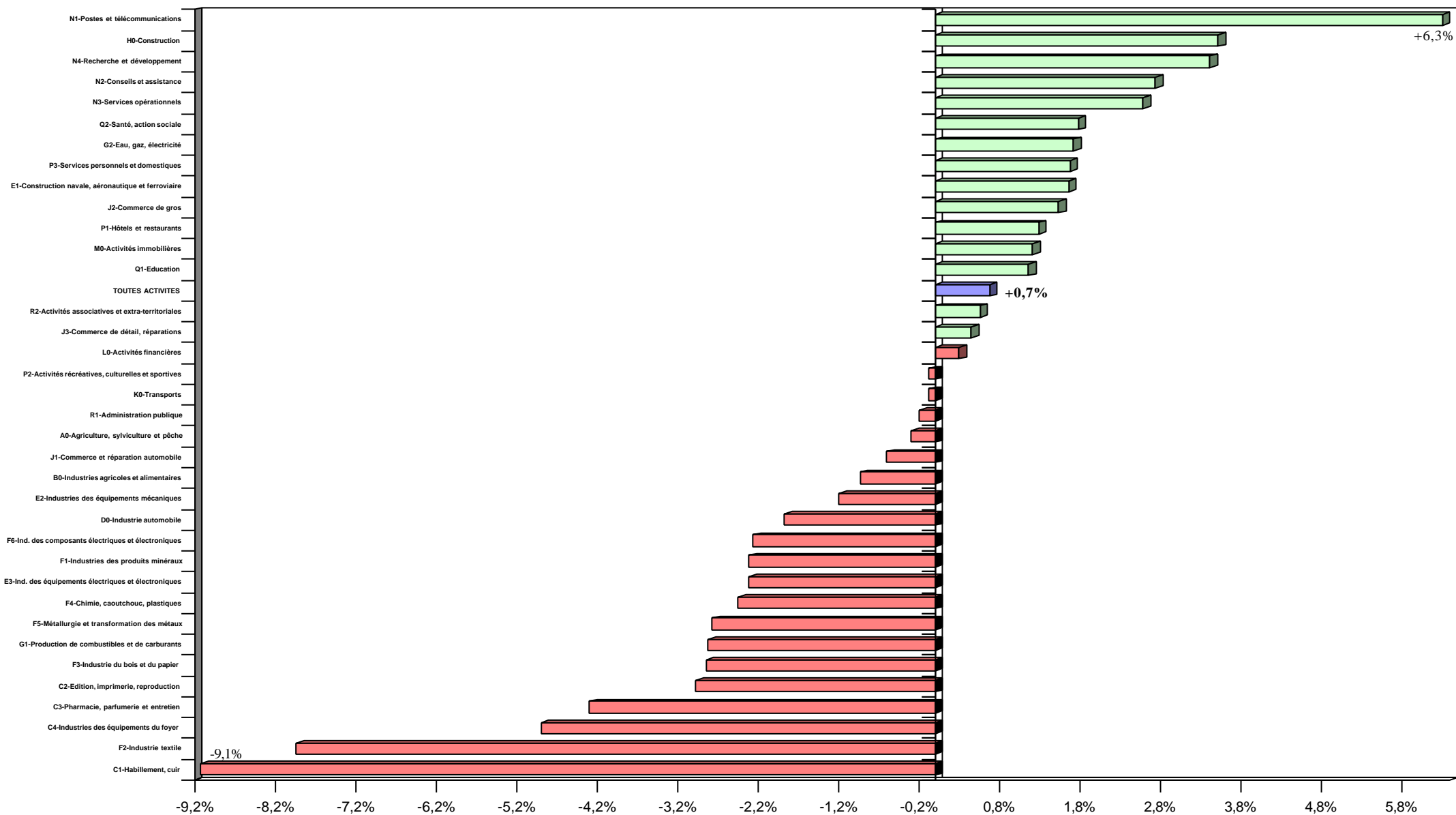


Tableau 6 : Classement des activités économiques (NES 36) selon le taux annuel d'évolution de leurs effectifs en 2005



4. LE TERTIAIRE RESTE LE SECTEUR LE PLUS DYNAMIQUE EN TERMES D'EFFECTIFS

· Comme ce fut le cas en 2004, la hausse des effectifs dans les services et la construction a fait plus que compenser le recul observé dans le secteur industriel. Ce dernier affiche en effet une baisse de 2,4% (soit -85 700 postes). En revanche, le secteur de la construction poursuit sa progression en l'accéléralant sensiblement par rapport à 2004 : les effectifs croissent de 3,5% par rapport au 31 décembre 2004 (+45 400 salariés), soit 1,7 point de plus qu'un an auparavant. Enfin, le tertiaire présente une croissance de 1,3% (+147 400 salariés), légèrement supérieure à celle de 2004 (+1,1%), mais toujours en retrait par rapport aux années récentes (+1,9% en 2002 et +3,8% en moyenne entre 1997 et 2001).

• C'est le secteur de la construction qui affiche la variation relative la plus importante en 2005 (+3,5% contre +1,3% pour le secteur tertiaire). Pour la huitième année consécutive, des gains d'emplois sont enregistrés dans ce secteur. L'emploi dans la construction s'établit à **1 334 320 salariés** (dont 90,3% d'hommes), ce qui représente **8,4% des salariés** et plus précisément 13,3% des salariés masculins et 1,8% des salariés féminins.

Le secteur des travaux publics, dont l'emploi baissait depuis 2002, confirme le rebond de 2004 avec une hausse de 3,8% du nombre de salariés en 2005, soit +5 760 postes. Le bâtiment, qui représente 81,6% des effectifs de la construction, progresse de 2,4% avec 39 640 postes supplémentaires.

• Le **tertiaire** reste structurellement le secteur le plus dynamique en variation d'effectifs en 2005 (+147 400 salariés), de sorte, qu'au 31 décembre 2005, il représente **69,8% de la population salariée totale**, contre 69,3% à fin 2004.

Au 31 décembre 2005, ce secteur emploie **11 150 380 salariés**^{iv}. Il enregistre ainsi un gain de **1,3%** par rapport au 31 décembre 2004, soit une hausse supérieure à celle de l'année précédente. Par rapport à 2004, il affiche une hausse annuelle supérieure de 29 600 salariés, soit +0,2 point contre +0,8 point entre 2004 et 2003. De facto, la tertiarisation de l'emploi affilié se poursuit, s'accompagnant d'une féminisation de l'emploi salarié. Le secteur tertiaire est le seul composé majoritairement de femmes (51,6%) et, globalement, 83,3% des femmes occupées travaillent dans ce dernier (soit 0,6 point de plus que l'année précédente) contre seulement 59,5% des hommes.

Cette croissance du tertiaire est globalement identique, dans sa structure, à celle enregistrée l'année passée. Les quatre secteurs les plus dynamiques en 2005 l'étaient déjà en 2004. Ainsi, la hausse est principalement due aux **services aux entreprises** (+**2,7%**, soit +82 360 postes), au secteur de **l'éducation, santé, action sociale** (+**1,7%**, soit +25 910 postes), aux **activités immobilières** (+**1,2%**, soit +4 240 postes) et aux **services aux particuliers** (+**1,1%**, soit +13 440 postes).

Ainsi, les **services aux entreprises** (27,6% du secteur tertiaire) affichent la plus forte évolution tant en variation relative qu'en valeur absolue dans le cadre de la NES16. Ils confirment le rebond de l'année 2004 au cours de laquelle l'emploi avait augmenté sensiblement (+3,0% en 2004 après avoir diminué de 0,8% en 2003). En 2005, la consolidation de reprise économique a sans doute fait que les entreprises ont plus recouru à des services extérieurs. D'ailleurs, l'activité qui connaît la plus forte hausse en valeur absolue en NES36, est celle des services opérationnels (+2,6%, soit +40 890 personnes, dont +13 800 intérimaires^v). De même, le domaine du conseil et assistance (+35 680, soit +2,7%) a fortement augmenté par rapport à 2004, année durant laquelle il avait déjà connu une hausse de 3,7%. Le secteur «recherche et développement» (+3,4%) et celui

^{iv} Y compris les activités extra-territoriales d'une part et l'intérim d'autre part.

^v L'intérim est comptabilisé dans les "services opérationnels" rendus aux entreprises.

des postes et télécommunications^{vi} (+6,3%) voient également leurs effectifs augmenter sensiblement.

Le domaine de **l'éducation, santé, action sociale** (14,1% des effectifs du tertiaire) atteint un taux de croissance de 1,7%, soit néanmoins 1,7 point de moins qu'en 2004. Le poste « santé, action sociale » explique à lui seul 97,9% de l'augmentation. Ce dernier augmente de 1,8% (+22 770 salariés) mais perd 1,8 point par rapport à 2004.

Les **activités immobilières**, après avoir baissé en 2002, confirment les hausses de 2003 et 2004 en s'accroissant de 1,2% en 2005. Elles ne représentent néanmoins que 3,2% des effectifs du tertiaire, soit 353 910 salariés. **Les services aux particuliers**, représentant 11,6% du secteur tertiaire, augmentent de 1,1%, soit +13 440 salariés (pour près de 80,0% grâce aux hôtels et restaurants) après avoir progressé de 0,9% en 2004.

Le **commerce**, principal secteur d'activité du tertiaire avec 26,8% de ses effectifs (soit 18,7% du nombre total de salariés), connaît durant l'année 2005 une hausse modérée de son emploi (+0,6%, mais +19 250 salariés), soit 0,7 point de moins que le rythme de croissance du secteur tertiaire dans son ensemble. Au sein de ce secteur, le poste « commerce et réparation automobile » (-0,6%, soit -2 520 salariés) est en fait le seul qui diminue. Le poste « commerce de gros » affiche en effet une augmentation de ses effectifs de 1,5% (soit +14 670 salariés) alors que le « commerce de détail, réparations » connaît une légère hausse de 0,4%, soit +7 110 salariés.

Enfin, **les activités financières** connaissent une hausse de 0,3% avec +1 720 postes et le secteur de **l'administration**, une augmentation de 0,2% avec +1 090 salariés. Ce secteur représente 4,3% des effectifs du tertiaire, soit 474 000 salariés au 31 décembre 2005.

Quant aux transports, ils sont le seul grand secteur du tertiaire à voir ses effectifs baisser (-0,1% en 2005). Ils représentent 7,1% des effectifs totaux, soit 796 550 salariés au 31 décembre 2005.

• On dénombre, au 31 décembre 2005, 3 482 110 salariés dans le secteur industriel (dont 70,6% d'hommes), ce qui représente une baisse des effectifs de 2,4% (-85 720 personnes). Cette diminution est la deuxième plus faible depuis 2001 (-0,1% en 2001). Ces pertes nettes d'emplois sont la conséquence directe des difficultés qu'a traversées l'industrie française en 2004 et 2005, difficultés mises en évidence par la stagnation des investissements en 2004 et leur recul en 2005. Dès lors, le poids de l'industrie continue à diminuer, celle-ci n'employant qu'un peu plus du cinquième de la population salariée (21,8%, soit une baisse de près de 3 points en quatre ans), et plus précisément 27,1% des hommes et 14,8% des femmes.

Les principaux sous-secteurs qui perdent des emplois sont les industries des biens de consommation (-4,8% par rapport au 31 décembre 2004, soit -28 970 postes) et les industries des biens intermédiaires (-2,9%, soit -39 070 postes).

Au sein des **industries des biens intermédiaires**, qui représentent le sous-secteur le plus important de l'industrie avec 37,3% des effectifs totaux, ce sont principalement l'industrie textile (-7,9% par rapport au 31 décembre 2004, soit -7 070 postes), la métallurgie et transformation des métaux (-2,8%, soit -11 610 postes), les industries du bois et du papier (-2,8%, soit -4 400 postes) qui sont touchées par cette diminution. A elles trois, elles totalisent une perte nette en 2005 de 23 080 salariés, soit 60% de la diminution totale du sous-secteur.

Le sous-secteur des **industries des biens de consommation** (16,4% des effectifs totaux de l'industrie), diminue de façon plus sensible : l'« habillement, cuir » continue de perdre des emplois (-9,1% en 2005, soit -8 580 postes), tout comme les industries des équipements du foyer

^{vi} Les services des postes ne sont pas inclus dans le champ. En revanche, une partie de France Télécom est dorénavant dans le champ de l'Assurance chômage.

(-4,9% soit -8 550 postes) ainsi que la pharmacie, parfumerie et entretien (-4,3%, soit -6 300 postes). Quant au sous-secteur de l'édition, imprimerie, reproduction, il baisse plus légèrement avec -3,0%, soit -5 540 postes.

Le sous-secteur des **industries de biens d'équipement** voit également ses effectifs diminuer (-1,0%, soit -7 670 salariés), mais des disparités sont visibles parmi les activités qui le composent : les industries des équipements électriques et électroniques perdent des emplois en grand nombre (-2,3% en 2005, soit -4 940 postes), comme les industries des équipements mécaniques (-1,2% en 2005, soit -4 820 postes), tandis que la construction navale, aéronautique et ferroviaire connaît une hausse d'emplois (+1,7%, soit +2 090 postes).

Quant à **l'industrie automobile**, elle affiche une baisse d'emplois (-1,9% par rapport au 31 décembre 2004, soit -5 330 postes), confirmant ainsi la diminution de 2004. Enfin, les **industries agricoles et alimentaires** connaissent une baisse d'emplois de 0,9% par rapport au 31 décembre 2004 (soit -4 870 postes) mais de moindre ampleur qu'en 2004 (-1,9% par rapport au 31 décembre 2003).

En revanche, le secteur de **l'énergie** voit son emploi augmenter légèrement de 0,2%, soit 190 salariés supplémentaires.

· **Le nombre d'intérimaires** a progressé de **2,3%** en 2005, soit 13 800 salariés supplémentaires, soit plus du double de la hausse de l'année 2004.

Rappelons que les intérimaires sont comptabilisés dans les services opérationnels du tertiaire et non dans les secteurs d'activité utilisateurs, c'est-à-dire les secteurs où ils exercent leurs missions.

Fin 2005, 44,0% des intérimaires travaillaient dans l'industrie, 21,0% dans la construction et 34,3% dans le tertiaire. Si l'on réaffecte ces salariés dans les secteurs où ils exercent leurs missions, cela modifie le constat : la croissance de l'emploi serait plus importante dans le secteur tertiaire ainsi que dans celui de la construction. Inversement, l'industrie perdrait encore plus d'emplois.

En effet, en affectant les intérimaires par grands secteurs utilisateurs, on peut constater, au 31 décembre 2005, une évolution annuelle de -2,7% dans l'industrie avec -103 240 salariés (contre -2,4% hors intérim), de +3,9% dans la construction, soit +54 950 postes (contre +3,5% hors intérim) et de +1,5% dans le tertiaire avec +155 370 salariés (contre +1,3% y compris tout l'emploi intérimaire).

**Tableau 7 : Évolution des effectifs salariés par secteur d'activité en %
(NES 36, NES 16 et NES 4) en 2005.**

NES 4	NES 16	NES 36	INTITULES	% 04/03	% 05/04
ES	EA	A0	Agriculture, sylviculture et pêche	2,7%	-0,3%
ET			INDUSTRIE	-2,5%	-2,4%
	EB	B0	Industries agricoles et alimentaires	-1,9%	-0,9%
	EC		Industries des biens de consommation	-3,8%	-4,8%
		C1	Habillement, cuir	-9,5%	-9,1%
		C2	Edition, imprimerie, reproduction	-1,5%	-3,0%
		C3	Pharmacie, parfumerie et entretien	-1,8%	-4,3%
		C4	Industries des équipements du foyer	-4,7%	-4,9%
	ED	D0	Industrie automobile	-0,7%	-1,9%
	EE		Industries de biens d'équipement	-2,4%	-1,0%
		E1	Construction navale, aéronautique et ferroviaire	-1,6%	1,7%
		E2	Industries des équipements mécaniques	-2,3%	-1,2%
		E3	Industries des équipements électriques et électroniques	-3,1%	-2,3%
	EF		Industries des biens intermédiaires	-3,3%	-2,9%
		F1	Production de produits minéraux	-2,5%	-2,3%
		F2	Industrie textile	-9,6%	-7,9%
		F3	Industrie du bois et du papier	-3,6%	-2,8%
		F4	Chimie, caoutchouc, plastiques	-2,1%	-2,5%
		F5	Métallurgie et transformation des métaux	-3,4%	-2,8%
		F6	Industries des composants électriques et électroniques	-1,8%	-2,3%
	EG		Energie	9,9%	0,2%
		G1	Production de combustibles et de carburants	3,3%	-2,8%
		G2	Eau, gaz, électricité	13,4%	1,7%
EU	EH	H0	CONSTRUCTION	1,8%	3,5%
EV			TERTIAIRE	1,1%	1,3%
	EJ		Commerce	-1,0%	0,6%
		J1	Commerce et réparation automobile	-1,5%	-0,6%
		J2	Commerce de gros	-2,2%	1,5%
		J3	Commerce de détail, réparations	-0,2%	0,4%
	EK	K0	Transports	0,9%	-0,1%
	EL	L0	Activités financières	-1,2%	0,3%
	EM	M0	Activités immobilières	7,0%	1,2%
	EN		Services aux entreprises	3,0%	2,7%
		N1	Postes et télécommunications	17,9%	6,3%
		N2	Conseil et assistance	3,7%	2,7%
		N3	Services opérationnels	1,9%	2,6%
		N4	Recherche et développement	3,6%	3,4%
	EP		Services aux particuliers	0,9%	1,1%
		P1	Hôtels et restaurants	1,9%	1,3%
		P2	Activités récréatives, culturelles et sportives	1,2%	-0,1%
		P3	Services personnels et domestiques	-4,0%	1,7%
	EQ		Education, santé, action sociale	3,4%	1,7%
		Q1	Education	2,3%	1,2%
		Q2	Santé, action sociale	3,6%	1,8%
	ER		Administration	-4,8%	0,2%
		R1	Administration publique	-3,2%	-0,2%
		R2	Activités associatives et extra-territoriales	-6,0%	0,6%
EZ	EZ	Z0	Activité inconnue	N.S.	N.S.
TOTAL				0,3%	0,7%

Tableau 8 : Évolution du nombre d'établissements et de salariés par sexe et par activité économique (NES 36, NES 16 et NES 4) en 2005

NES 4	NES 16	NES 36	INTITULES	Etab. 2005	HOMMES 2005	FEMMES 2005	TOTAL 2005	VAR. ABS. ETABL.	VAR. ABS. HOMMES	VAR. ABS. FEMMES	VAR. ABS. TOTALES	Evol. total 05/04
ES	EA	A0	Agriculture, sylviculture et pêche	1 923	6 972	3 273	10 245	-23	-37	7	-30	-0,3%
ET			INDUSTRIE	156 487	2 458 210	1 023 897	3 482 107	-3 259	-56 917	-28 801	-85 718	-2,4%
	EB	B0	Industries agricoles et alimentaires	45 915	298 368	218 248	516 616	-606	-4 779	-89	-4 868	-0,9%
	EC		Industries des biens de consommation	31 296	295 811	276 681	572 492	-1 106	-14 519	-14 450	-28 969	-4,8%
		C1	Habillement, cuir	5 014	23 637	61 873	85 510	-376	-2 847	-5 733	-8 580	-9,1%
		C2	Edition, imprimerie, reproduction	13 783	103 039	77 347	180 386	-345	-4 181	-1 357	-5 538	-3,0%
		C3	Pharmacie, parfumerie et entretien	1 575	63 143	77 424	140 567	-13	-2 369	-3 934	-6 303	-4,3%
		C4	Industries des équipements du foyer	10 924	105 992	60 037	166 029	-372	-5 122	-3 426	-8 548	-4,9%
	ED	D0	Industrie automobile	1 946	229 962	48 952	278 914	-24	-5 281	-50	-5 331	-1,9%
	EE		Industries de biens d'équipement	29 948	590 586	145 256	735 842	-425	-6 066	-1 605	-7 671	-1,0%
		E1	Construction navale, aéronautique et ferroviaire	1 668	106 702	20 825	127 527	-20	1 326	760	2 086	1,7%
		E2	Industries des équipements mécaniques	18 843	338 474	61 602	400 076	-269	-3 924	-892	-4 816	-1,2%
		E3	Industries des équipements électriques et électroniques	9 437	145 410	62 829	208 239	-136	-3 468	-1 473	-4 941	-2,3%
	EF		Industries des biens intermédiaires	45 547	978 314	320 580	1 298 894	-1 117	-26 217	-12 853	-39 070	-2,9%
		F1	Production de produits minéraux	8 862	126 535	28 288	154 823	-180	-2 922	-734	-3 656	-2,3%
		F2	Industrie textile	3 255	42 347	39 574	81 921	-200	-3 719	-3 349	-7 068	-7,9%
		F3	Industrie du bois et du papier	6 165	117 549	32 453	150 002	-63	-2 951	-1 447	-4 398	-2,8%
		F4	Chimie, caoutchouc, plastiques	6 582	242 033	86 646	328 679	-225	-6 453	-1 813	-8 266	-2,5%
		F5	Métallurgie et transformation des métaux	17 442	337 044	70 155	407 199	-345	-9 099	-2 514	-11 613	-2,8%
		F6	Industries des composants électriques et électroniques	3 241	112 806	63 464	176 270	-104	-1 073	-2 996	-4 069	-2,3%
	EG		Energie	1 835	65 169	14 180	79 349	19	-55	246	191	0,2%
		G1	Production de combustibles et de carburants	187	21 139	3 908	25 047	1	-638	-88	-726	-2,8%
		G2	Eau, gaz, électricité	1 648	44 030	10 272	54 302	18	583	334	917	1,7%
EU	EH	H0	CONSTRUCTION	182 757	1 205 302	129 020	1 334 322	5 744	39 929	5 471	45 400	3,5%
EV			TERTIAIRE (y compris les activ. extra-territoriales)	1 206 309	5 401 244	5 749 133	11 150 377	1 431	69 692	77 712	147 404	1,3%
	EJ		Commerce	362 498	1 551 818	1 439 227	2 991 045	-1 242	11 754	7 499	19 253	0,6%
		J1	Commerce et réparation automobile	55 604	329 820	84 425	414 245	-453	-2 535	11	-2 524	-0,6%
		J2	Commerce de gros	89 177	637 784	332 590	970 374	-1 192	9 615	5 055	14 670	1,5%
		J3	Commerce de détail, réparations	217 717	584 214	1 022 212	1 606 426	403	4 674	2 433	7 107	0,4%
	EK	K0	Transports	46 473	611 724	184 822	796 546	-364	-1 580	973	-607	-0,1%
	EL	L0	Activités financières	46 107	245 529	338 490	584 019	879	-1 158	2 877	1 719	0,3%
	EM	M0	Activités immobilières	135 454	136 656	217 252	353 908	-369	1 309	2 926	4 235	1,2%
	EN		Services aux entreprises	203 126	1 727 528	1 354 613	3 082 141	3 060	49 882	32 482	82 364	2,7%
		N1	Postes et télécommunications	2 690	42 420	27 556	69 976	547	1 947	2 203	4 150	6,3%
		N2	Conseil et assistance	131 922	742 053	600 144	1 342 197	2 253	21 385	14 290	35 675	2,7%
		N3	Services opérationnels	66 582	916 276	703 638	1 619 914	231	25 608	15 280	40 888	2,6%
		N4	Recherche et développement	1 932	26 779	23 275	50 054	29	942	709	1 651	3,4%
	EP		Services aux particuliers	235 304	616 134	675 284	1 291 418	102	5 761	7 683	13 444	1,1%
		P1	Hôtels et restaurants	135 546	431 737	406 444	838 181	382	5 673	4 969	10 642	1,3%
		P2	Activités récréatives, culturelles et sportives	45 589	146 310	125 333	271 643	-862	-513	316	-197	-0,1%
		P3	Services personnels et domestiques	54 169	38 087	143 507	181 594	582	601	2 398	2 999	1,7%
	EQ		Education, santé, action sociale	130 782	376 772	1 200 526	1 577 298	95	4 016	21 891	25 907	1,7%
		Q1	Education	25 556	104 697	169 473	274 170	183	1 743	1 390	3 133	1,2%
		Q2	Santé, action sociale	105 226	272 075	1 031 053	1 303 128	-88	2 273	20 501	22 774	1,8%
	ER		Administration	46 565	135 083	338 919	474 002	-730	-292	1 381	1 089	0,2%
		R1	Administration publique	3 342	50 749	155 768	206 517	64	-239	-163	-402	-0,2%
		R2	Activités associatives et extra-territoriales	43 223	84 334	183 151	267 485	-794	-53	1 544	1 491	0,6%
EZ	EZ	Z0	Activité inconnue	179	394	425	819	149	349	398	747	N.S
TOTAL				1 547 655	9 072 122	6 905 748	15 977 870	4 042	53 016	54 787	107 803	0,7%

Tableau 9 : Évolution du nombre d'établissements et de salariés par sexe et par activité économique (NES 114) en 2005

NES	INTITULES	ETABL. 2005	HOMMES 2005	FEMMES 2005	TOTAL 2005	VAR	VAR	VAR	VAR	VAR	VAR	VAR	
						ABS.	ABS.	ABS.	ABS.	HOMMES	FEMMES	TOTAL	
114						ETABL.	HOMMES	FEMMES	TOTAL	05/04	05/04	05/04	
A01	Agriculture, chasse, services annexes	682	3319	2286	5605	-22	-122	8	-114	-3,5%	0,4%	-2,0%	↘
A02	Sylviculture, exploitation forestière, services annexes	223	684	305	989	-24	22	-25	-3	3,3%	-7,6%	-0,3%	↘
A03	Pêche, aquaculture	1 018	2 969	682	3 651	23	63	24	87	2,2%	3,6%	2,4%	↗
B01	Industrie des viandes	6 477	78 002	55 006	133 008	-376	-2 395	-652	-3 047	-3,0%	-1,2%	-2,2%	↘
B02	Industrie du lait	762	27 699	14 602	42 301	8	-737	-290	-1 027	-2,6%	-1,9%	-2,4%	↘
B03	Industrie des boissons	812	24 388	9 389	33 777	-17	-569	-163	-732	-2,3%	-1,7%	-2,1%	↘
B04	Travail du grain ; fabrication d'aliments pour animaux	922	22 279	6 078	28 357	-24	-400	-71	-471	-1,8%	-1,2%	-1,6%	↘
B05	Industries alimentaires diverses	36 921	143 689	132 227	275 916	-180	-395	1 142	747	-0,3%	0,9%	0,3%	↗
B06	Industrie du tabac	21	2 311	946	3 257	-17	-283	-55	-338	-10,9%	-5,5%	-9,4%	↘
C11	Industrie de l'habillement et des fourrures	3 946	13 484	41 732	55 216	-320	-1 193	-4 282	-5 475	-8,1%	-9,3%	-9,0%	↘
C12	Industrie du cuir et de la chaussure	1 068	10 153	20 141	30 294	-56	-1 654	-1 451	-3 105	-14,0%	-6,7%	-9,3%	↘
C20	Edition, imprimerie, reproduction	13 783	103 039	77 347	180 386	-345	-4 181	-1 357	-5 538	-3,9%	-1,7%	-3,0%	↘
C31	Industries pharmaceutiques	690	42 105	49 167	91 272	3	-1 386	-2 785	-4 171	-3,2%	-5,4%	-4,4%	↘
C32	Fabrication de savons, de parfums et de produits d'entretien	885	21 038	28 257	49 295	-16	-983	-1 149	-2 132	-4,5%	-3,9%	-4,1%	↘
C41	Fabrication de meubles	6 558	62 944	22 278	85 222	-230	-2 715	-883	-3 598	-4,1%	-3,8%	-4,1%	↘
C42	Fabrication de bijoux et d'instruments de musique	1 441	6 275	6 099	12 374	-46	-146	-245	-391	-2,3%	-3,9%	-3,1%	↘
C43	Fabrication d'articles de sport, de jeux et produits des autres industries diverses	1 663	14 381	13 595	27 976	-82	-1 074	-1 057	-2 131	-6,9%	-7,2%	-7,1%	↘
C44	Fabrication d'appareils domestiques	185	9 753	6 285	16 038	-6	-713	-595	-1 308	-6,8%	-8,6%	-7,5%	↘
C45	Fabrication d'appareils de réception, enregistrement ou reproduction du son et de l'image	220	4 664	3 473	8 137	-12	-9	-176	-185	-0,2%	-4,8%	-2,2%	↘
C46	Fabrication de matériel optique, photographique et d'horlogerie	857	7 975	8 307	16 282	4	-465	-470	-935	-5,5%	-5,4%	-5,4%	↘
D01	Construction automobile	1 324	159 423	26 007	185 430	-13	-3 088	290	-2 798	-1,9%	1,1%	-1,5%	↘
D02	Fabrication d'équipements automobiles	622	70 539	22 945	93 484	-11	-2 193	-340	-2 533	-3,0%	-1,5%	-2,6%	↘
E11	Construction navale	1 134	20 296	5 273	25 569	-1	1 485	613	2 098	7,9%	13,2%	8,9%	↗
E12	Construction de matériel ferroviaire roulant	70	9 979	1 419	11 398	0	-334	29	-305	-3,2%	2,1%	-2,6%	↘
E13	Construction aéronautique et spatiale	324	72 033	12 427	84 460	-14	578	347	925	0,8%	2,9%	1,1%	↗
E14	Fabrication de cycles et motocycles, matériel de transport n.c.a.	140	4 394	1 706	6 100	-5	-403	-229	-632	-8,4%	-11,8%	-9,4%	↘
E21	Fabrication d'éléments en métal pour la construction	3 131	46 352	7 194	53 546	-1	-84	22	-62	-0,2%	0,3%	-0,1%	↘
E22	Chaudronnerie, fabrication de réservoirs métalliques et de chaudières	4 463	70 844	8 548	79 392	-41	-288	105	-183	-0,4%	1,2%	-0,2%	↘
E23	Fabrication d'équipements mécaniques	1 340	48 082	13 264	61 346	-30	-486	-326	-812	-1,0%	-2,4%	-1,3%	↘
E24	Fabrication de machines d'usage général	4 810	84 023	17 003	101 026	-62	-308	-195	-503	-0,4%	-1,1%	-0,5%	↘
E25	Fabrication de machines agricoles	2 053	21 377	3 433	24 810	-21	-512	12	-500	-2,3%	0,4%	-2,0%	↘
E26	Fabrication de machines outils	612	11 112	1 991	13 103	-23	-213	0	-213	-1,9%	0,0%	-1,6%	↘
E27	Fabrication d'autres machines d'usage spécifique	2 350	49 668	8 155	57 823	-91	-1 614	-358	-1 972	-3,1%	-4,2%	-3,3%	↘
E28	Fabrication d'armes et de munitions	84	7 016	2 014	9 030	0	-419	-152	-571	-5,6%	-7,0%	-5,9%	↘
E31	Fabrication de machines de bureau et de matériels informatiques	371	16 285	6 747	23 032	-19	-1 823	-868	-2 691	-10,1%	-11,4%	-10,5%	↘
E32	Fabrication de moteurs, génératrices et transformateurs électriques	906	20 460	7 252	27 712	-13	-803	-377	-1 180	-3,8%	-4,9%	-4,1%	↘
E33	Fabrication d'appareils d'émission et de transmission	1 011	31 937	11 896	43 833	-30	-729	-468	-1 197	-2,2%	-3,8%	-2,7%	↘
E34	Fabrication de matériel médicochirurgical et d'orthopédie	4 677	23 307	18 702	42 009	-25	231	328	559	1,0%	1,8%	1,3%	↗
E35	Fabrication de matériel de mesure et de contrôle	2 472	53 421	18 232	71 653	-49	-344	-88	-432	-0,6%	-0,5%	-0,6%	↘
F11	Extraction de minerais métalliques	12	84	19	103	2	-67	0	-67	-44,4%	0,0%	-39,4%	↘
F12	Autres industries extractives	2 324	22 198	3 411	25 609	-23	-242	29	-213	-1,1%	0,9%	-0,8%	↘
F13	Fabrication de verre et d'articles en verre	807	35 584	9 528	45 112	-26	-1 845	-299	-2 144	-4,9%	-3,0%	-4,5%	↘
F14	Fabrication de produits céramiques et de matériaux de construction	5 719	68 669	15 330	83 999	-133	-768	-464	-1 232	-1,1%	-2,9%	-1,4%	↘

Tableau 9 : Évolution du nombre d'établissements et de salariés par sexe et par activité économique (NES 114) en 2005 - suite -

NES	INTITULES	ETABL.	HOMMES	FEMMES	TOTAL	VAR	VAR	VAR	VAR	VAR	VAR	VAR	VAR
		2005	2005	2005	2005	ABS.	ABS.	ABS.	ABS.	HOMMES	FEMMES	TOTAL	05/04
114						ETABL.	HOMMES	FEMMES	TOTAL	05/04	05/04	05/04	
F21	Filature et tissage	1 014	17 385	12 592	29 977	-69	-2 260	-1 312	-3 572	-11,5%	-9,4%	-10,6%	↘
F22	Fabrication de produits textiles	1 828	20 197	19 791	39 988	-79	-902	-1 306	-2 208	-4,3%	-6,2%	-5,2%	↘
F23	Fabrication d'étoffes et d'articles à maille	413	4 765	7 191	11 956	-52	-557	-731	-1 288	-10,5%	-9,2%	-9,7%	↘
F31	Travail du bois et fabrication d'articles en bois	4 615	57 638	12 772	70 410	-11	-554	-384	-938	-1,0%	-2,9%	-1,3%	↘
F32	Fabrication de pâte à papier, de papier et de carton	226	21 036	3 588	24 624	-15	-791	-189	-980	-3,6%	-5,0%	-3,8%	↘
F33	Fabrication d'articles en papier et en carton	1 324	38 875	16 093	54 968	-37	-1 606	-874	-2 480	-4,0%	-5,2%	-4,3%	↘
F41	Industrie chimique minérale	424	17 560	4 078	21 638	-6	-491	-168	-659	-2,7%	-4,0%	-3,0%	↘
F42	Industrie chimique organique	423	29 758	5 479	35 237	-34	-2 209	-144	-2 353	-6,9%	-2,6%	-6,3%	↘
F43	Parachimie	1 087	36 031	15 942	51 973	-38	-991	-201	-1 192	-2,7%	-1,2%	-2,2%	↘
F44	Fabrication de fibres artificielles ou synthétiques	14	1 354	172	1 526	-3	-317	-42	-359	-19,0%	-19,6%	-19,0%	↘
F45	Industrie du caoutchouc	534	50 254	12 319	62 573	-14	-1 240	-558	-1 798	-2,4%	-4,3%	-2,8%	↘
F46	Transformation des matières plastiques	4 100	107 076	48 656	155 732	-130	-1 205	-700	-1 905	-1,1%	-1,4%	-1,2%	↘
F51	Sidérurgie et première transformation de l'acier	397	48 028	5 305	53 333	-9	-1 790	-100	-1 890	-3,6%	-1,9%	-3,4%	↘
F52	Production de métaux non ferreux	239	16 578	2 515	19 093	-6	-662	-118	-780	-3,8%	-4,5%	-3,9%	↘
F53	Fonderie	437	29 547	4 618	34 165	-12	-602	-147	-749	-2,0%	-3,1%	-2,1%	↘
F54	Services industriels du travail des métaux	10 610	154 054	30 871	184 925	-200	-3 173	-667	-3 840	-2,0%	-2,1%	-2,0%	↘
F55	Fabrication de produits métalliques	3 159	66 339	21 055	87 394	-116	-3 210	-1 520	-4 730	-4,6%	-6,7%	-5,1%	↘
F56	Récupération	2 600	22 498	5 791	28 289	-2	338	38	376	1,5%	0,7%	1,3%	↗
F61	Fabrication de matériel électrique	2 397	78 669	39 723	118 392	-45	103	-2 301	-2 198	0,1%	-5,5%	-1,8%	↘
F62	Fabrication de composants électroniques	844	34 137	23 741	57 878	-59	-1 176	-695	-1 871	-3,3%	-2,8%	-3,1%	↘
G11	Extraction de houille, de lignite et de tourbe	32	280	71	351	0	-5	6	1	-1,8%	9,2%	0,3%	↗
G12	Extraction d'hydrocarbures, services annexes	22	1 168	210	1 378	1	-118	-20	-138	-9,2%	-8,7%	-9,1%	↘
G13	Extraction de minerais d'uranium	2	33	6	39	0	-3	-1	-4	-8,3%	-14,3%	-9,3%	↘
G14	Cokéfaction et industrie nucléaire	36	9 966	1 488	11 454	0	66	-27	39	0,7%	-1,8%	0,3%	↗
G15	Raffinage de pétrole	95	9 692	2 133	11 825	0	-578	-46	-624	-5,6%	-2,1%	-5,0%	↘
G21	Production et distribution d'électricité, de gaz et de chaleur	763	18 918	3 035	21 953	16	445	91	536	2,4%	3,1%	2,5%	↗
G22	Captage, traitement et distribution d'eau	885	25 112	7 237	32 349	2	138	243	381	0,6%	3,5%	1,2%	↗
H01	Bâtiment	169 727	979 849	108 315	1 088 164	5 318	34 827	4 814	39 641	3,7%	4,7%	3,8%	↗
H02	Travaux publics	13 030	225 453	20 705	246 158	426	5 102	657	5 759	2,3%	3,3%	2,4%	↗
J10	Commerce et réparation automobile	55 604	329 820	84 425	414 245	-453	-2 535	11	-2 524	-0,8%	0,0%	-0,6%	↘
J20	Commerce de gros, intermédiaires	89 177	637 784	332 590	970 374	-1 192	9 615	5 055	14 670	1,5%	1,5%	1,5%	↗
J31	Grandes surfaces à prédominance alimentaire	10 589	184 032	366 286	550 318	284	1 747	2 697	4 444	1,0%	0,7%	0,8%	↗
J32	Magasins d'alimentation, spécialisés ou non	37 694	65 775	67 502	133 277	104	898	567	1 465	1,4%	0,8%	1,1%	↗
J33	Autres commerces de détail, en magasin ou non, réparations	169 434	334 407	588 424	922 831	15	2 029	-831	1 198	0,6%	-0,1%	0,1%	↗
K01	Transports ferroviaires	17	247	36	283	-5	-171	-22	-193	-40,9%	-37,9%	-40,5%	↘
K02	Transport routier de voyageurs	6 860	113 001	33 607	146 608	84	1 533	1 366	2 899	1,4%	4,2%	2,0%	↗
K03	Transport routier (ou par conduites) de marchandises	22 367	299 342	36 965	336 307	-396	784	312	1 096	0,3%	0,9%	0,3%	↗
K04	Transports par eau	468	11 819	3 952	15 771	5	84	122	206	0,7%	3,2%	1,3%	↗
K05	Transports aériens	396	8 540	5 622	14 162	-8	29	-251	-222	0,3%	-4,3%	-1,5%	↘
K06	Transport spatial	1	135	79	214	0	-3	3	0	-2,2%	3,9%	0,0%	↗
K07	Manutention, entreposage, gestion d'infrastructures	4 350	88 491	35 484	123 975	73	-1 607	-348	-1 955	-1,8%	-1,0%	-1,6%	↘
K08	Agences de voyage	7 395	11 055	37 505	48 560	-75	96	656	752	0,9%	1,8%	1,6%	↗
K09	Organisation du transport de fret	4 619	79 094	31 572	110 666	-42	-2 325	-865	-3 190	-2,9%	-2,7%	-2,8%	↘

Tableau 9 : Évolution du nombre d'établissements et de salariés par sexe et par activité économique (NES 114) en 2005- suite et fin -

NES	INTITULES	ETABL. 2005	HOMMES 2005	FEMMES 2005	TOTAL 2005	VAR	VAR	VAR	VAR	VAR	VAR	VAR	
						ABS. ETABL.	ABS. HOMMES	ABS. FEMMES	ABS. TOTAL	HOMMES 05/04	FEMMES 05/04	TOTAL 05/04	
L01	Intermédiation financière	22 022	156 337	184 721	341 058	761	-1 368	1 008	-360	-0,9%	0,5%	-0,1%	↘
L02	Assurance	6 493	56 623	95 407	152 030	-77	0	592	592	0,0%	0,6%	0,4%	↗
L03	Auxiliaires financiers et d'assurance	17 592	32 569	58 362	90 931	195	210	1 277	1 487	0,6%	2,2%	1,7%	↗
M01	Promotion, gestion immobilière	118 841	100 567	174 692	275 259	469	4 272	5 921	10 193	4,4%	3,5%	3,8%	↗
M02	Location immobilière	16 613	36 089	42 560	78 649	-838	-2 963	-2 995	-5 958	-7,6%	-6,6%	-7,0%	↘
N11	Activités de poste et de courrier	624	5 684	1 179	6 863	5	-95	-50	-145	-1,6%	-4,1%	-2,1%	↘
N12	Télécommunications	2 066	36 736	26 377	63 113	542	2 042	2 253	4 295	5,9%	9,3%	7,3%	↗
N21	Activités informatiques	18 437	225 939	88 533	314 472	263	9 673	2 801	12 474	4,5%	3,3%	4,1%	↗
N22	Services professionnels	51 557	127 905	235 762	363 667	861	7 135	7 527	14 662	5,9%	3,3%	4,2%	↗
N23	Administration d'entreprises	16 839	113 127	103 492	216 619	474	-1 170	835	-335	-1,0%	0,8%	-0,2%	↘
N24	Publicité et études de marché	10 755	71 291	81 251	152 542	-31	-1 350	42	-1 308	-1,9%	0,1%	-0,9%	↘
N25	Architecture, ingénierie, contrôle	34 334	203 791	91 106	294 897	686	7 097	3 085	10 182	3,6%	3,5%	3,6%	↗
N31	Location sans opérateur	8 292	50 759	26 185	76 944	34	889	170	1 059	1,8%	0,7%	1,4%	↗
N32	Sélection et fourniture de personnel	10 151	452 574	235 502	688 076	216	13 228	3 713	16 941	3,0%	1,6%	2,5%	↗
N33	Sécurité, nettoyage et services divers aux entreprises	45 714	357 746	432 920	790 666	-105	10 773	11 077	21 850	3,1%	2,6%	2,8%	↗
N34	Assainissement, voirie, gestion des déchets	2 425	55 197	9 031	64 228	86	718	320	1 038	1,3%	3,7%	1,6%	↗
N40	Recherche et développement	1 932	26 779	23 275	50 054	29	942	709	1 651	3,6%	3,1%	3,4%	↗
P10	Hôtels et restaurants	135 546	431 737	406 444	838 181	382	5 673	4 969	10 642	1,3%	1,2%	1,3%	↗
P21	Activités audiovisuelles	5 026	32 607	25 485	58 092	29	992	786	1 778	3,1%	3,2%	3,2%	↗
P22	Autres activités récréatives, culturelles et sportives	40 563	113 703	99 848	213 551	-891	-1 505	-470	-1 975	-1,3%	-0,5%	-0,9%	↘
P31	Services personnels	53 702	37 386	143 061	180 447	574	591	2 405	2 996	1,6%	1,7%	1,7%	↗
P32	Services domestiques	467	701	446	1 147	8	10	-7	3	1,4%	-1,5%	0,3%	↗
P33	Autres services personnels et domestiques	0	0	0	0	0	0	0	0	0,0%	0,0%	0,0%	↗
Q10	Education	25 556	104 697	169 473	274 170	183	1 743	1 390	3 133	1,7%	0,8%	1,2%	↗
Q21	Activités relatives à la santé	75 179	104 596	432 986	537 582	-401	1 384	1 928	3 312	1,3%	0,4%	0,6%	↗
Q22	Action sociale	30 047	167 479	598 067	765 546	313	889	18 573	19 462	0,5%	3,2%	2,6%	↗
R10	Administration publique	3 342	50 749	155 768	206 517	64	-239	-163	-402	-0,5%	-0,1%	-0,2%	↘
R21	Activités associatives	43 148	84 047	182 838	266 885	-795	-57	1 531	1 474	-0,1%	0,8%	0,6%	↗
R22	Activités extra-territoriales	75	287	313	600	1	4	13	17	1,4%	4,3%	2,9%	↗
Z00	Activité inconnue	179	394	425	819	149	349	398	747	N.S.	N.S.	N.S.	
TOTAL		1 547 655	9 072 122	6 905 748	15 977 870	4 042	53 016	54 787	107 803	0,6%	0,8%	0,7%	↗

5. UN GRAND ARC ATLANTIQUE-MÉDITERRANÉE NETTEMENT AU-DESSUS DE LA MOYENNE NATIONALE

Un peu plus de la moitié des régions et près des deux tiers des départements sont créateurs d'emplois en 2005. En tête des régions figurent la **Corse** (+3,7%, soit +2 040 emplois), **Languedoc-Roussillon** (+2,1%, soit +10 004 emplois), **Midi-Pyrénées** (+2,0%, soit +12 440), **Provence-Alpes-Côte d'Azur** (+1,6%, soit +18 440), **Aquitaine** (+1,4%, soit +9 760 emplois) ainsi que **Pays de la Loire** (+1,2%, soit +10 390) et **Bretagne** (+1,1%, soit +7 540).

A l'opposé, les quatre régions qui perdent le plus d'emplois sont : Franche-Comté (-0,7%, soit -1 950 emplois), Champagne-Ardenne et Lorraine (-0,6% chacune, soit respectivement -1 960 et -1 370 emplois) et Nord-Pas-de-Calais (-0,5%, soit -4 880 emplois).

L'Ile-de-France, principale région en termes d'emplois, avec près d'un quart des salariés du secteur privé, enregistre une hausse (+1,0%) qui la situe 0,3 point au-dessus de l'évolution globale de l'emploi salarié en France. Celle-ci est la résultante d'une forte hausse dans le tertiaire (+1,6%) et la construction (+2,4%) et d'une baisse sensible dans l'industrie (-3,2%).

Certaines régions voient leur emploi dans le tertiaire fortement progresser, en particulier Corse (+3,3%), Languedoc-Roussillon (+2,4%), Midi-Pyrénées (+2,3%), Pays de la Loire (+2,0%), Provence-Alpes-Côte d'Azur et Poitou-Charentes (+1,8% chacune).

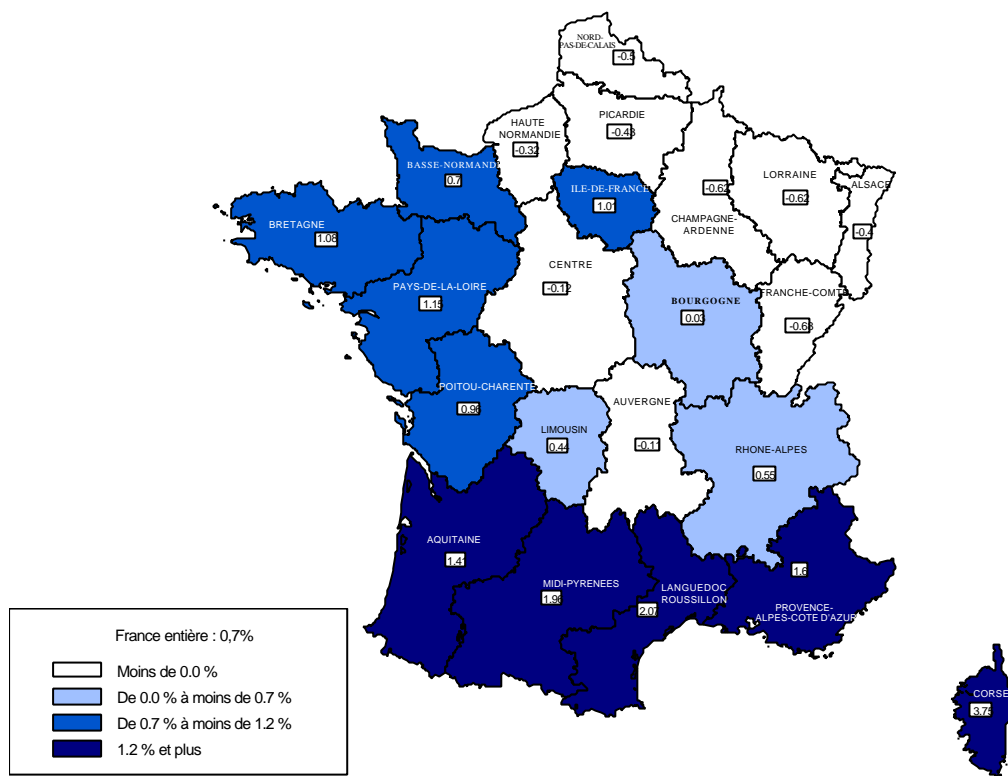
Seule la région Champagne-Ardenne enregistre une évolution négative de l'emploi tertiaire (-0,2%). Quant aux autres régions les moins dynamiques dans ce secteur, il s'agit de la Lorraine (+0,1%), du Nord-Pas-de-Calais (+0,2%), de la Haute-Normandie et du Centre (+0,4% chacune).

Dans l'industrie, la Corse se distingue des autres régions en étant la seule à présenter une évolution positive (+3,5%). Les régions les moins touchées par la baisse de l'emploi industriel sont la Bretagne (-0,4%), Midi-Pyrénées (-0,5%) et Provence-Alpes-Côte d'Azur (-1,0%). A l'opposé, celles qui enregistrent les baisses d'emploi les plus importantes dans ce secteur sont la Picardie avec -4,1%, suivies de la Franche-Comté^{vii} (-3,9%), du Limousin (-3,6%) et du Nord-Pas-de-Calais (-3,3%).

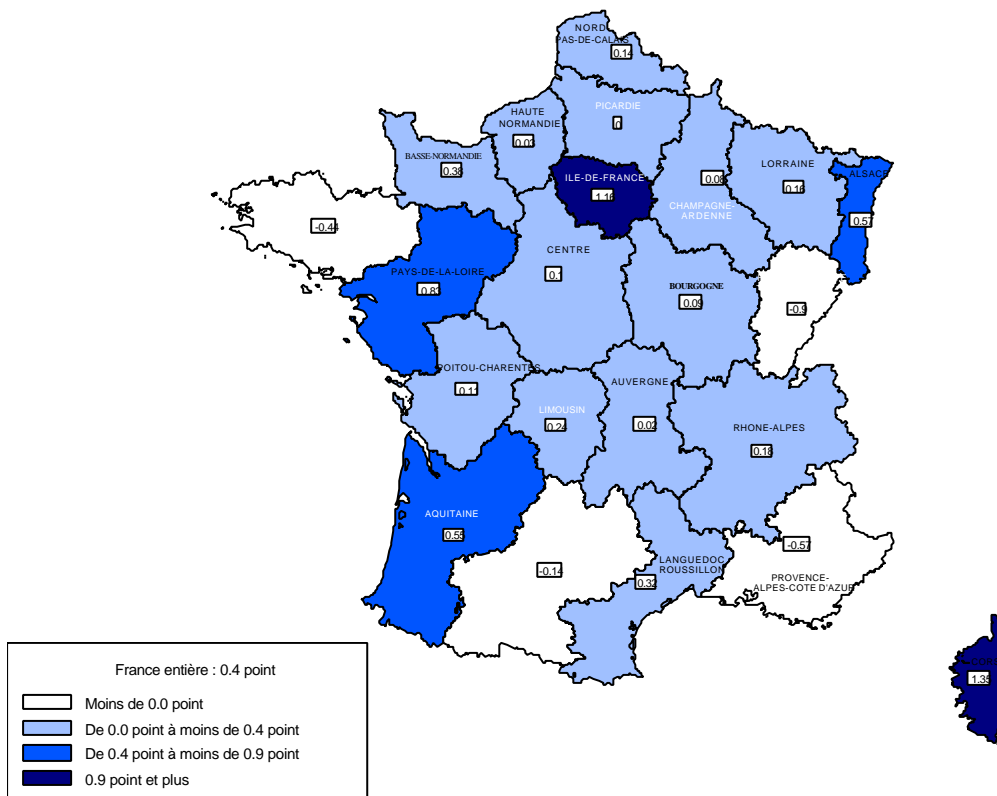
La construction enregistre des hausses d'emplois dans toutes les régions de la métropole. Elle est particulièrement créatrice d'emplois en Midi-Pyrénées (+6,0%), en Corse et Bretagne (+5,7% chacune) et en Aquitaine (+5,2%). A l'opposé, les régions les moins dynamiques, sont l'Alsace (+1,2%) et la Lorraine (+1,8%).

vii Elle n'en demeure pas moins la région la plus industrialisée en termes d'emplois.

Carte 1 - Evolution du nombre de salariés selon la région - 2005/2004



Carte 2 - Différence des taux de croissance : 2005/2004 moins 2004/2003 selon la région (en point)



La reprise du rythme des créations nettes d'emplois au niveau France entière, (+0,3% en 2004, +0,7% en 2005), se répercute dans près des trois quarts des régions. Ainsi, les régions qui présentent les plus importantes améliorations sont la Corse (+3,8% en 2005 après +2,4% en 2004), l'Ile-de-France (+1,0% en 2005 après -0,2% en 2004) suivie des Pays de la Loire (+1,2% en 2005 contre +0,3% en 2004) et de l'Alsace (-0,4% en 2005 contre -1,0% en 2004).

A l'inverse, les seules décélérations ou inversion de tendance à la baisse que l'on observe en 2005 se situent en Franche-Comté (-0,7% en 2005 contre +0,2% en 2004), Provence-Alpes-Côte d'Azur (+1,6% en 2005 contre +2,2% en 2004), Bretagne (+1,1% en 2005 contre +1,5% en 2004) et Midi-Pyrénées (+2,0% en 2005 contre +2,1 % en 2004).

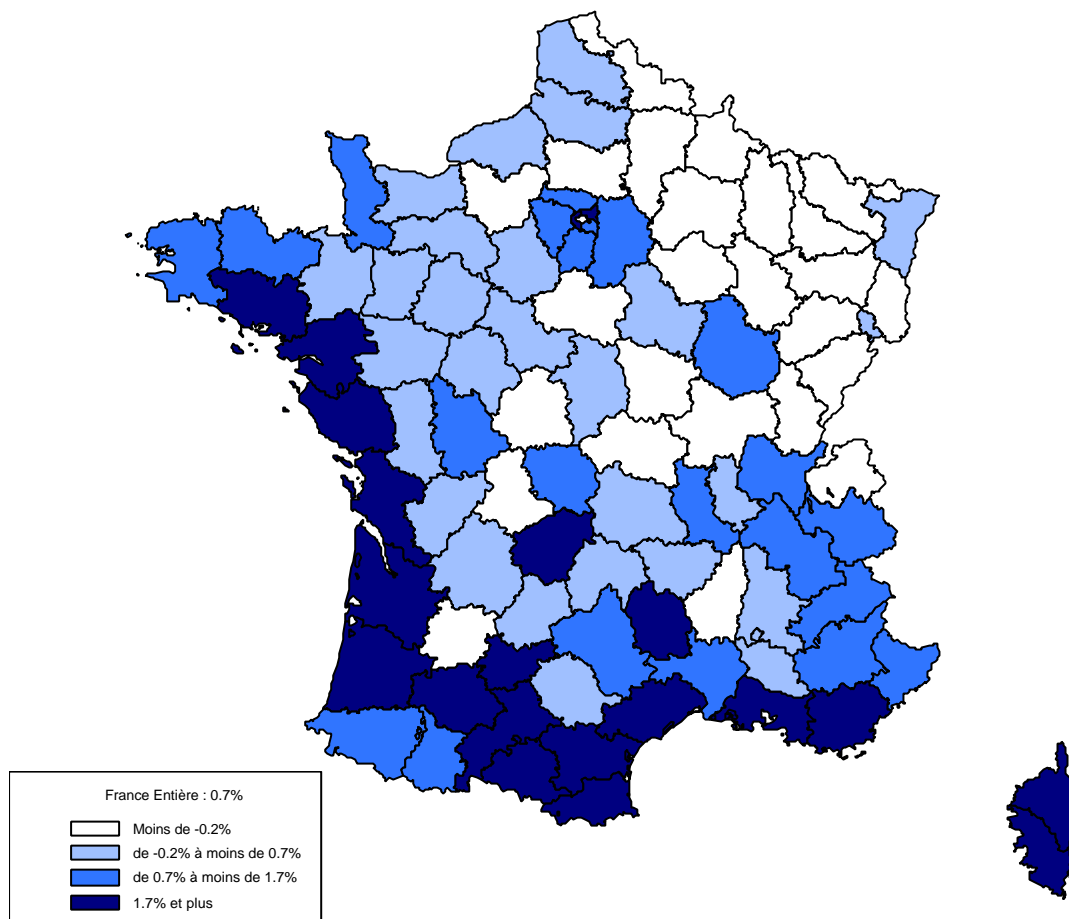
Quinze départements présentent une croissance de l'emploi supérieure à 2,0%. Les principaux sont la Haute-Corse (+4,9%, soit +1 300 salariés), les Hauts-de-Seine (+2,8%, soit +21 140 salariés), la Corse-du-Sud (+2,7%, soit +740 salariés), Monaco (+2,6%, soit +870 emplois), le Tarn-et-Garonne (+2,6%, soit +1 030 salariés), la Haute-Garonne (+2,6%, soit +8 510 salariés), la Seine-Saint-Denis (+2,6%, soit +9 180 salariés) et l'Hérault (+2,4%, soit +4 940 salariés).

A l'inverse, parmi les trente-trois départements présentant une baisse d'emplois, ceux dont les diminutions sont les plus importantes sont la Meuse (-2,6%, soit -940 emplois), l'Ardèche (-1,5%, soit -900 emplois), la Haute-Saône (-1,5%, soit -750 emplois), le Jura (-1,4%, soit -830 postes) et le Haut-Rhin (-1,3% avec -2 570 salariés).

Un peu plus de la moitié des départements améliore le rythme de croissance de leur emploi par rapport à l'année précédente. Parmi ceux-ci, citons la Haute-Corse (+4,9% en 2005 contre +1,4% en 2004), les Hauts-de-Seine (+2,8% contre +0,3%), l'Essonne (+1,0% contre -1,3%), la Loire (+2,2% contre +0,9%) ainsi que les Yvelines (+1,7% contre -0,4%).

A l'inverse, une partie des départements voit ce rythme ralentir ou accélérer à la baisse. Il en est ainsi en Hautes-Alpes (+1,0% en 2005 contre +5,6% en 2004), Meuse (-2,6% contre -0,1%), Ille-et-Vilaine (+0,2% contre +2,4%), Deux-Sèvres (+0,0% contre +2,0%) et Haute-Saône (-1,5% contre +0,4%).

Carte 3 : Evolution du nombre de salariés selon le département 2005/2004 (en %)



Carte 4 : Différence des taux de croissance : 2005/2004 moins 2004/2003 selon le département (en point)

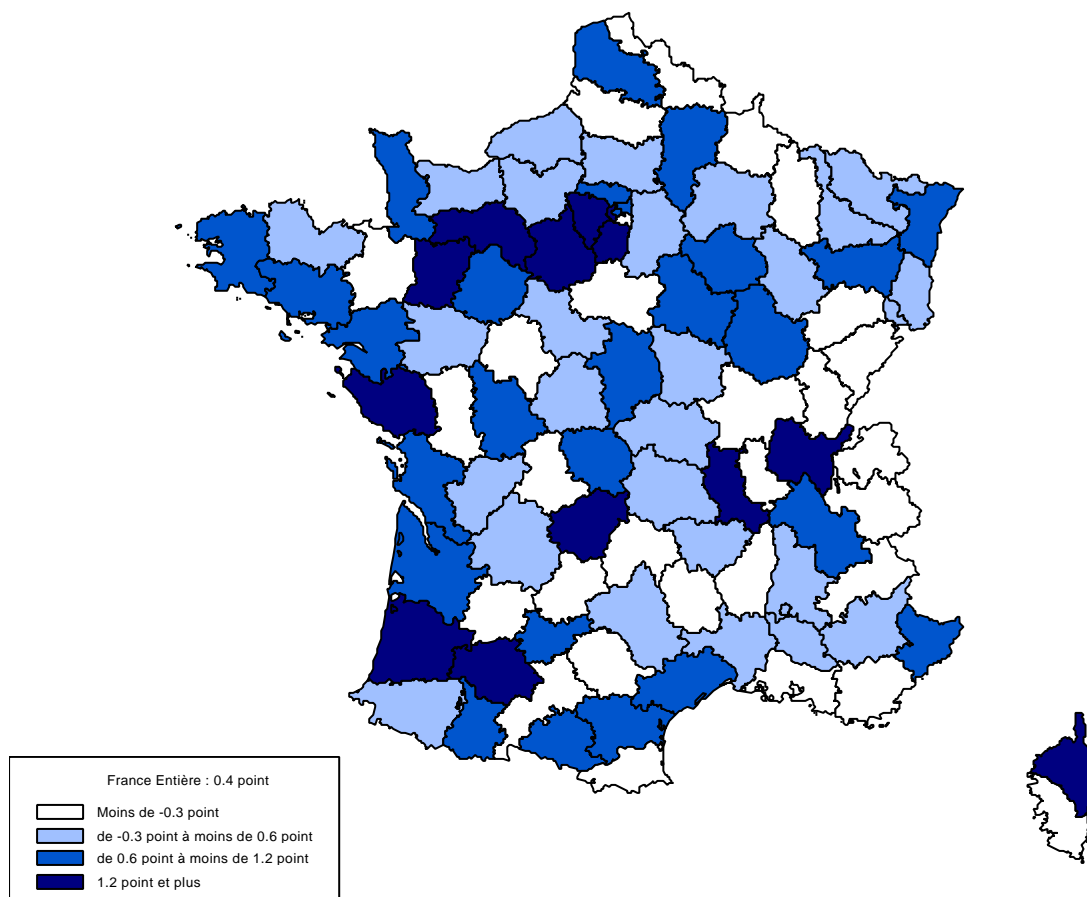


Tableau 10 : Évolution du nombre de salariés par département et par région

RÉGIONS & DÉPARTEMENTS	Etablis.	Etablis.	HOMMES	FEMMES	TOTAL	HOMMES	FEMMES	TOTAL	EVOL.	EVOL.	EVOL.	dont	dont
	2004	2005	2004	2004	2004	2005	2005	2005	Hommes 2005/2004	Femmes 2005/2004	Total 2005/2004	Apprentis 2005	C.E.S. 2005
67 BAS-RHIN	27 374	26 990	178 958	136 552	315 510	178 942	137 067	316 009	-0,01%	0,38%	0,16%	5 274	436
68 HAUT-RHIN	16 982	16 890	115 443	87 263	202 706	112 980	87 152	200 132	-2,13%	-0,13%	-1,27%	4 215	262
ALSACE	44 356	43 880	294 401	223 815	518 216	291 922	224 219	516 141	-0,84%	0,18%	-0,40%	9 489	698
24 DORDOGNE	10 114	10 233	40 902	33 015	73 917	40 831	33 452	74 283	-0,17%	1,32%	0,50%	1 389	106
33 GIRONDE	34 596	35 297	183 356	148 158	331 514	186 650	150 677	337 327	1,80%	1,70%	1,75%	4 435	431
40 LANDES	8 587	8 850	40 445	29 106	69 551	40 546	30 379	70 925	0,25%	4,37%	1,98%	1 028	54
47 LOT-ET-GARONNE	8 043	8 132	35 446	29 935	65 381	35 280	29 973	65 253	-0,47%	0,13%	-0,20%	1 077	83
64 PYRENEES-ATLANTIQUES	18 643	18 838	82 452	67 780	150 232	83 821	68 749	152 570	1,66%	1,43%	1,56%	1 992	234
AQUITAINE	79 983	81 350	382 601	307 994	690 595	387 128	313 230	700 358	1,18%	1,70%	1,41%	9 921	908
03 ALLIER	8 160	8 075	40 737	31 005	71 742	39 995	31 325	71 320	-1,82%	1,03%	-0,59%	1 439	98
15 CANTAL	3 980	3 940	14 382	11 967	26 349	14 419	12 064	26 483	0,26%	0,81%	0,51%	490	154
43 HAUTE-LOIRE	5 585	5 549	26 129	20 239	46 368	25 965	20 337	46 302	-0,63%	0,48%	-0,14%	908	87
63 PUY-DE-DOME	15 506	15 375	89 639	63 678	153 317	89 726	63 625	153 351	0,10%	-0,08%	0,02%	2 207	163
AUVERGNE	33 231	32 939	170 887	126 889	297 776	170 105	127 351	297 456	-0,46%	0,36%	-0,11%	5 044	502
14 CALVADOS	16 909	17 174	94 835	72 464	167 299	95 015	73 224	168 239	0,19%	1,05%	0,56%	2 809	299
50 MANCHE	11 086	11 036	58 064	42 259	100 323	58 671	42 911	101 582	1,05%	1,54%	1,25%	2 541	221
61 ORNE	6 684	6 684	39 124	29 759	68 883	38 978	30 049	69 027	-0,37%	0,97%	0,21%	1 560	131
BASSE-NORMANDIE	34 679	34 894	192 023	144 482	336 505	192 664	146 184	338 848	0,33%	1,18%	0,70%	6 910	651
21 COTE-D'OR	12 807	12 949	73 403	60 538	133 941	73 994	60 890	134 884	0,81%	0,58%	0,70%	2 505	350
58 NIÈVRE	5 062	5 029	24 985	20 621	45 606	24 774	20 511	45 285	-0,84%	-0,53%	-0,70%	976	111
71 SAONE-ET-LOIRE	13 137	13 228	75 625	55 241	130 866	75 666	54 630	130 296	0,05%	-1,11%	-0,44%	2 540	461
89 YONNE	7 436	7 439	42 822	33 300	76 122	42 790	33 377	76 167	-0,07%	0,23%	0,06%	1 744	252
BOURGOGNE	38 442	38 645	216 835	169 700	386 535	217 224	169 408	386 632	0,18%	-0,17%	0,03%	7 765	1 174

Tableau 10 : Évolution du nombre de salariés par département et par région -Suite -

RÉGIONS & DÉPARTEMENTS	Etablis.	Etablis.	HOMMES	FEMMES	TOTAL	HOMMES	FEMMES	TOTAL	EVOL.	EVOL.	EVOL.	dont	dont
	2004	2005	2004	2004	2004	2005	2005	2005	Hommes 2005/2004	Femmes 2005/2004	Total 2005/2004	Apprentis 2005	C.E.S. 2005
22 COTES-D'ARMOR	12 890	13 021	60 384	50 550	110 934	61 206	50 710	111 916	1,36%	0,32%	0,89%	2 071	215
29 FINISTÈRE	20 037	20 015	100 721	86 069	186 790	102 244	87 152	189 396	1,51%	1,26%	1,40%	2 853	290
35 ILLE-ET-VILAINE	22 718	22 740	147 769	110 706	258 475	147 775	111 267	259 042	0,00%	0,51%	0,22%	3 983	272
56 MORBIHAN	16 751	16 975	80 090	64 793	144 883	81 944	66 324	148 268	2,31%	2,36%	2,34%	2 856	164
BRETAGNE	72 396	72 751	388 964	312 118	701 082	393 169	315 453	708 622	1,08%	1,07%	1,08%	11 763	941
18 CHER	6 828	6 750	38 398	28 654	67 052	38 346	28 629	66 975	-0,14%	-0,09%	-0,11%	1 184	210
28 EURE-ET-LOIR	8 573	8 503	54 433	41 383	95 816	54 253	41 426	95 679	-0,33%	0,10%	-0,14%	1 982	168
36 INDRE	5 365	5 368	29 394	23 605	52 999	29 289	23 410	52 699	-0,36%	-0,83%	-0,57%	1 016	45
37 INDRE-ET-LOIRE	13 530	13 567	77 702	62 719	140 421	78 390	62 954	141 344	0,89%	0,37%	0,66%	2 971	231
41 LOIR-ET-CHER	7 187	7 233	42 849	33 884	76 733	43 084	33 852	76 936	0,55%	-0,09%	0,26%	1 768	112
45 LOIRET	14 027	14 051	101 093	80 334	181 427	100 782	79 283	180 065	-0,31%	-1,31%	-0,75%	3 018	148
CENTRE	55 510	55 472	343 869	270 579	614 448	344 144	269 554	613 698	0,08%	-0,38%	-0,12%	11 939	914
08 ARDENNES	5 556	5 552	37 698	21 633	59 331	37 296	21 398	58 694	-1,07%	-1,09%	-1,07%	1 116	125
10 AUBE	6 899	6 919	39 286	33 272	72 558	39 626	32 527	72 153	0,87%	-2,24%	-0,56%	1 299	403
51 MARNE	12 465	12 473	78 947	60 696	139 643	78 855	60 176	139 031	-0,12%	-0,86%	-0,44%	2 601	350
52 HAUTE-MARNE	4 057	4 039	25 409	17 131	42 540	25 163	17 072	42 235	-0,97%	-0,34%	-0,72%	988	78
CHAMPAGNE-ARDENNE	28 977	28 983	181 340	132 732	314 072	180 940	131 173	312 113	-0,22%	-1,17%	-0,62%	6 004	956
2A CORSE-DU-SUD	4 554	4 720	16 326	11 525	27 851	16 694	11 898	28 592	2,25%	3,24%	2,66%	341	51
2B HAUTE-CORSE	4 601	4 760	15 330	11 284	26 614	15 911	12 002	27 913	3,79%	6,36%	4,88%	383	35
CORSE	9 155	9 480	31 656	22 809	54 465	32 605	23 900	56 505	3,00%	4,78%	3,75%	724	86
25 DOUBS	11 955	12 143	82 084	57 266	139 350	81 421	57 540	138 961	-0,81%	0,48%	-0,28%	2 783	224
39 JURA	6 335	6 400	35 358	26 386	61 744	34 758	26 152	60 910	-1,70%	-0,89%	-1,35%	1 314	116
70 HAUTE-SAONE	4 698	4 742	28 991	21 886	50 877	28 582	21 543	50 125	-1,41%	-1,57%	-1,48%	1 094	115
90 TERRITOIRE-DE-BELFORT	3 041	3 036	20 926	14 974	35 900	21 094	14 828	35 922	0,80%	-0,98%	0,06%	818	85
FRANCHE-COMTE	26 029	26 321	167 359	120 512	287 871	165 855	120 063	285 918	-0,90%	-0,37%	-0,68%	6 009	540
27 EURE	11 160	11 101	75 445	56 205	131 650	75 357	55 271	130 628	-0,12%	-1,66%	-0,78%	3 137	187
76 SEINE-MARITIME	26 988	26 849	198 147	132 754	330 901	197 153	133 288	330 441	-0,50%	0,40%	-0,14%	6 202	650
HAUTE-NORMANDIE	38 148	37 950	273 592	188 959	462 551	272 510	188 559	461 069	-0,40%	-0,21%	-0,32%	9 339	837

Tableau 10 : Évolution du nombre de salariés par département et par région -Suite -

REGIONS & DÉPARTEMENTS	Etablis. 2004	Etablis. 2005	HOMMES 2004	FEMMES 2004	TOTAL 2004	HOMMES 2005	FEMMES 2005	TOTAL 2005	EVOL. Hommes 2005/2004	EVOL. Femmes 2005/2004	EVOL. Total 2005/2004	dont Apprentis 2005	dont C.E.S. 2005
75 PARIS	138 601	137 750	615 533	629 369	1 244 902	607 888	626 415	1 234 303	-1,24%	-0,47%	-0,85%	7 955	656
77 SEINE-ET-MARNE	25 331	25 457	176 090	124 343	300 433	177 120	126 095	303 215	0,58%	1,41%	0,93%	3 856	185
78 YVELINES	28 681	28 553	237 352	148 826	386 178	241 991	150 744	392 735	1,95%	1,29%	1,70%	4 733	174
91 ESSONNE	22 733	22 817	172 068	113 500	285 568	173 403	115 099	288 502	0,78%	1,41%	1,03%	3 274	196
92 HAUTS-DE-SEINE	42 804	42 809	425 547	330 304	755 851	438 653	338 335	776 988	3,08%	2,43%	2,80%	5 388	303
93 SEINE-SAINT-DENIS	30 724	30 904	220 324	135 610	355 934	225 896	139 215	365 111	2,53%	2,66%	2,58%	3 280	385
94 VAL-DE-MARNE	29 912	29 577	190 976	132 314	323 290	193 703	133 744	327 447	1,43%	1,08%	1,29%	2 873	309
95 VAL-D'OISE	21 164	21 048	153 885	100 958	254 843	155 957	102 367	258 324	1,35%	1,40%	1,37%	3 059	282
ÎLE DE FRANCE	339 950	338 915	2 191 775	1 715 224	3 906 999	2 214 611	1 732 014	3 946 625	1,04%	0,98%	1,01%	34 418	2 490
11 AUDE	8 112	8 345	30 101	24 813	54 914	30 452	25 712	56 164	1,17%	3,62%	2,28%	1 142	236
30 GARD	16 288	16 689	71 647	55 843	127 490	72 652	56 825	129 477	1,40%	1,76%	1,56%	1 946	429
34 HÉRAULT	26 774	27 289	114 108	92 912	207 020	116 675	95 283	211 958	2,25%	2,55%	2,39%	2 692	653
48 LOZÈRE	2 101	2 181	7 602	7 290	14 892	7 658	7 491	15 149	0,74%	2,76%	1,73%	202	23
66 PYRENEES-ORIENTALES	11 267	11 256	42 257	35 722	77 979	43 011	36 540	79 551	1,78%	2,29%	2,02%	1 219	306
LANGUEDOC-ROUSSILLON	64 542	65 760	265 715	216 580	482 295	270 448	221 851	492 299	1,78%	2,43%	2,07%	7 201	1 647
19 CORRÈZE	6 235	6 265	28 280	22 692	50 972	28 786	23 069	51 855	1,79%	1,66%	1,73%	745	49
23 CREUSE	2 624	2 623	10 275	8 793	19 068	10 408	8 851	19 259	1,29%	0,66%	1,00%	233	34
87 HAUTE-VIENNE	8 707	8 676	45 632	35 866	81 498	44 944	36 146	81 090	-1,51%	0,78%	-0,50%	1 136	170
LIMOUSIN	17 566	17 564	84 187	67 351	151 538	84 138	68 066	152 204	-0,06%	1,06%	0,44%	2 114	253
54 MEURTHE-ET-MOSELLE	14 620	14 702	88 850	68 803	157 653	88 623	68 564	157 187	-0,26%	-0,35%	-0,30%	2 977	325
55 MEUSE	3 623	3 541	21 022	14 397	35 419	20 416	14 067	34 483	-2,88%	-2,29%	-2,64%	741	62
57 MOSELLE	20 767	20 786	138 652	102 630	241 282	136 493	103 757	240 250	-1,56%	1,10%	-0,43%	4 169	383
88 VOSGES	8 781	8 721	55 755	38 592	94 347	55 047	38 465	93 512	-1,27%	-0,33%	-0,89%	1 974	212
LORRAINE	47 791	47 750	304 279	224 422	528 701	300 579	224 853	525 432	-1,22%	0,19%	-0,62%	9 861	982

Tableau 10 : Évolution du nombre de salariés par département et par région -Suite -

REGIONS & DÉPARTEMENTS	Etablis. 2004	Etablis. 2005	HOMMES 2004	FEMMES 2004	TOTAL 2004	HOMMES 2005	FEMMES 2005	TOTAL 2005	EVOL. Hommes 2005/2004	EVOL. Femmes 2005/2004	EVOL. Total 2005/2004	dont Apprentis 2005	dont C.E.S. 2005
09 ARIÈGE	3 611	3 715	14 986	11 191	26 177	15 244	11 392	26 636	1,72%	1,80%	1,75%	466	62
12 AVEYRON	7 540	7 700	32 166	24 644	56 810	32 457	25 113	57 570	0,90%	1,90%	1,34%	828	65
31 HAUTE-GARONNE	30 986	31 706	188 911	140 475	329 386	194 174	143 718	337 892	2,79%	2,31%	2,58%	3 769	585
32 GERS	4 540	4 638	16 068	13 669	29 737	16 486	13 930	30 416	2,60%	1,91%	2,28%	500	80
46 LOT	4 428	4 482	16 761	15 255	32 016	16 757	15 395	32 152	-0,02%	0,92%	0,42%	538	47
65 HAUTES-PYRENEES	6 223	6 319	25 170	22 591	47 761	25 685	22 886	48 571	2,05%	1,31%	1,70%	611	91
81 TARN	8 976	9 093	39 467	32 700	72 167	39 328	32 900	72 228	-0,35%	0,61%	0,08%	1 151	206
82 TARN-ET-GARONNE	5 129	5 284	21 396	18 031	39 427	21 867	18 586	40 453	2,20%	3,08%	2,60%	665	145
MIDI-PYRENEES	71 433	72 937	354 925	278 556	633 481	361 998	283 920	645 918	1,99%	1,93%	1,96%	8 528	1 281
59 NORD	50 099	50 111	395 621	262 882	658 503	394 316	259 803	654 119	-0,33%	-1,17%	-0,67%	6 972	1 782
62 PAS-DE-CALAIS	25 593	25 529	191 842	118 531	310 373	191 064	118 814	309 878	-0,41%	0,24%	-0,16%	4 251	586
NORD-PAS-DE-CALAIS	75 692	75 640	587 463	381 413	968 876	585 380	378 617	963 997	-0,35%	-0,73%	-0,50%	11 223	2 368
44 LOIRE-ATLANTIQUE	29 530	29 540	191 151	142 611	333 762	194 864	145 661	340 525	1,94%	2,14%	2,03%	6 427	534
49 MAINE-ET-LOIRE	17 519	17 421	108 123	86 136	194 259	108 167	86 242	194 409	0,04%	0,12%	0,08%	4 934	336
53 MAYENNE	6 632	6 603	43 394	31 187	74 581	43 310	31 257	74 567	-0,19%	0,22%	-0,02%	1 886	110
72 SARTHE	11 444	11 353	82 462	58 675	141 137	82 492	58 820	141 312	0,04%	0,25%	0,12%	3 143	302
85 VENDÉE	15 447	15 425	91 996	64 347	156 343	93 710	65 950	159 660	1,86%	2,49%	2,12%	4 355	259
PAYS DE LA LOIRE	80 572	80 342	517 126	382 956	900 082	522 543	387 930	910 473	1,05%	1,30%	1,15%	20 745	1 541
02 AISNE	9 561	9 608	61 829	40 531	102 360	61 473	40 510	101 983	-0,58%	-0,05%	-0,37%	1 962	457
60 OISE	14 305	14 460	108 089	73 828	181 917	107 161	73 572	180 733	-0,86%	-0,35%	-0,65%	3 417	370
80 SOMME	10 954	10 954	77 847	52 217	130 064	77 612	52 241	129 853	-0,30%	0,05%	-0,16%	2 381	314
PICARDIE	34 820	35 022	247 765	166 576	414 341	246 246	166 323	412 569	-0,61%	-0,15%	-0,43%	7 760	1 141

Tableau 10 : Évolution du nombre de salariés par département et par région -Suite et fin-

RÉGIONS & DÉPARTEMENTS	Etablis. 2004	Etablis. 2005	HOMMES 2004	FEMMES 2004	TOTAL 2004	HOMMES 2005	FEMMES 2005	TOTAL 2005	EVOL. Hommes 2005/2004	EVOL. Femmes 2005/2004	EVOL. Total 2005/2004	dont Apprentis 2005	dont C.E.S. 2005
16 CHARENTE	7 971	7 933	44 648	33 748	78 396	45 142	33 726	78 868	1,11%	-0,07%	0,60%	1 624	90
17 CHARENTE-MARITIME	15 401	15 718	62 596	50 227	112 823	63 850	51 195	115 045	2,00%	1,93%	1,97%	2 727	474
79 DEUX SÈVRES	7 692	7 739	50 903	37 591	88 494	50 782	37 720	88 502	-0,24%	0,34%	0,01%	1 793	150
86 VIENNE	9 040	9 063	52 285	40 428	92 713	52 443	41 135	93 578	0,30%	1,75%	0,93%	1 991	83
POITOU-CHARENTES	40 104	40 453	210 432	161 994	372 426	212 217	163 776	375 993	0,85%	1,10%	0,96%	8 135	797
04 ALPES-HAUTE-PROVENCE	4 421	4 454	16 102	13 052	29 154	16 099	13 536	29 635	-0,02%	3,71%	1,65%	724	72
05 HAUTES-ALPES	4 749	4 788	17 233	14 657	31 890	17 362	14 839	32 201	0,75%	1,24%	0,98%	522	71
06 ALPES-MARITIMES	37 196	37 386	144 813	122 805	267 618	146 097	124 287	270 384	0,89%	1,21%	1,03%	3 108	242
13 BOUCHES-DU-RHÔNE	50 330	50 716	286 045	212 223	498 268	289 752	217 760	507 512	1,30%	2,61%	1,86%	6 658	906
83 VAR	26 468	26 802	92 310	80 926	173 236	94 405	82 776	177 181	2,27%	2,29%	2,28%	3 473	347
84 VAUCLUSE	15 165	15 347	67 759	54 140	121 899	67 968	54 760	122 728	0,31%	1,15%	0,68%	2 284	212
96 MONACO	2 896	2 910	19 897	13 211	33 108	20 404	13 569	33 973	2,55%	2,71%	2,61%	58	0
PROV.ALP.C.D'AZUR	141 225	142 403	644 159	511 014	1 155 173	652 087	521 527	1 173 614	1,23%	2,06%	1,60%	16 827	1 850
01 AIN	13 357	13 216	79 975	57 971	137 946	81 261	58 512	139 773	1,61%	0,93%	1,32%	2 695	42
07 ARDÈCHE	7 138	7 143	33 992	24 989	58 981	33 087	24 996	58 083	-2,66%	0,03%	-1,52%	892	108
26 DROME	13 014	13 097	70 224	52 013	122 237	70 670	51 848	122 518	0,64%	-0,32%	0,23%	1 676	268
38 ISÈRE	29 203	29 101	180 961	127 053	308 014	182 813	128 801	311 614	1,02%	1,38%	1,17%	4 683	325
42 LOIRE	19 455	19 319	105 836	79 844	185 680	107 596	79 712	187 308	1,66%	-0,17%	0,88%	3 105	196
69 RHÔNE	50 126	50 068	318 318	244 523	562 841	319 579	246 354	565 933	0,40%	0,75%	0,55%	6 390	626
73 SAVOIE	14 143	13 969	69 524	50 760	120 284	70 120	51 277	121 397	0,86%	1,02%	0,93%	1 340	90
74 HAUTE-SAVOIE	22 576	22 291	108 923	87 133	196 056	108 483	86 277	194 760	-0,40%	-0,98%	-0,66%	2 764	124
RHÔNE-ALPES	169 012	168 204	967 753	724 286	1 692 039	973 609	727 777	1 701 386	0,61%	0,48%	0,55%	23 545	1 779
PROVINCE	1 203 663	1 208 740	6 827 331	5 135 737	11 963 068	6 857 511	5 173 734	12 031 245	0,44%	0,74%	0,57%	200 846	21 846
FRANCE ENTIÈRE	1 543 613	1 547 655	9 019 106	6 850 961	15 870 067	9 072 122	6 905 748	15 977 870	0,59%	0,80%	0,68%	235 264	24 336

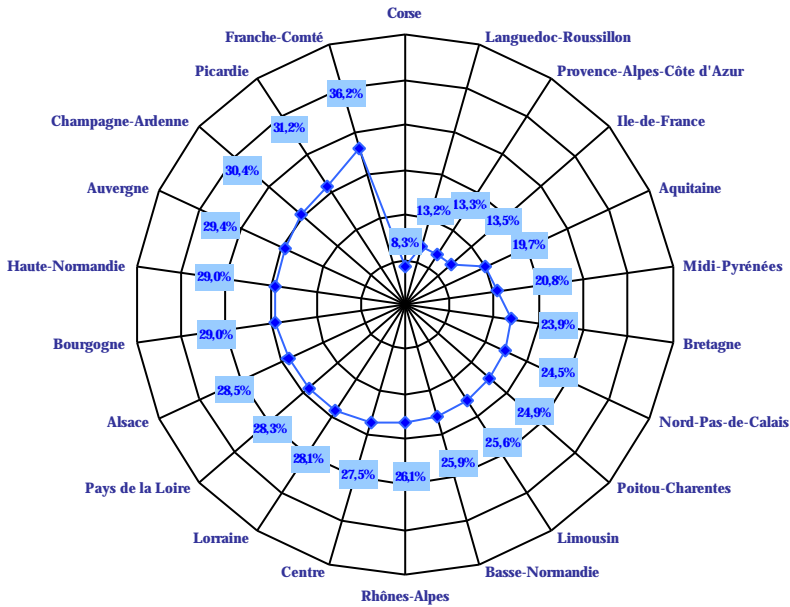
Tableau 11 : Répartition des effectifs salariés au 31.12.2005 par région et par grands secteurs d'activité économique

REGIONS	SECTEUR INDUSTRIEL			CONSTRUCTION			TERTIAIRE *			AUTRES			ENSEMBLE DES ACTIVITES		
	Valeur absolue	Poids en %	Evol. en %	Valeur absolue	Poids en %	Evol. en %	Valeur absolue	Poids en %	Evol. en %	Valeur absolue	Poids en %	Evol. en %	Valeur absolue	Evol. en %	Poids de la région
Alsace	146 862	28,5	- 2,8	42 193	8,2	1,2	326 948	63,3	0,5	138	0,0	1,9	516 141	- 0,4	3,2
Aquitaine	138 160	19,7	- 1,3	68 487	9,8	5,2	493 147	70,4	1,7	564	0,1	1,8	700 358	1,4	4,4
Auvergne	87 571	29,4	- 2,4	28 580	9,6	2,8	181 270	60,9	0,6	35	0,0	9,4	297 456	- 0,1	1,9
Basse-Normandie	87 719	25,9	- 2,2	34 447	10,2	3,4	215 599	63,6	1,5	1 083	0,3	- 1,6	338 848	0,7	2,1
Bourgogne	111 980	29,0	- 2,9	34 181	8,8	3,0	240 470	62,2	1,0	1	0,0	-	386 632	0,0	2,4
Bretagne	169 624	23,9	- 0,4	70 350	9,9	5,7	466 639	65,9	0,9	2 009	0,3	2,2	708 622	1,1	4,4
Centre	168 820	27,5	- 2,4	57 695	9,4	3,0	386 624	63,0	0,4	559	0,1	5,9	613 698	- 0,1	3,8
Champagne-Ardenne	94 738	30,4	- 2,3	27 241	8,7	2,5	190 004	60,9	- 0,2	130	0,0	- 21,3	312 113	- 0,6	2,0
Corse	4 690	8,3	3,5	9 332	16,5	5,7	42 451	75,1	3,3	32	0,1	76,5	56 505	3,7	0,4
Franche-Comté	103 573	36,2	- 3,9	22 796	8,0	2,7	159 540	55,8	1,0	9	0,0	- 18,2	285 918	- 0,7	1,8
Haute-Normandie	133 562	29,0	- 2,8	42 029	9,1	2,7	285 338	61,9	0,4	140	0,0	0,7	461 069	- 0,3	2,9
Ile-de-France	533 268	13,5	- 3,2	236 553	6,0	2,4	3 175 614	80,5	1,6	1 190	0,0	48,3	3 946 625	1,0	24,7
Languedoc-Roussillon	65 038	13,2	- 1,9	52 532	10,7	4,8	374 195	76,0	2,4	534	0,1	10,9	492 299	2,1	3,1
Limousin	38 991	25,6	- 3,6	15 471	10,2	4,2	97 696	64,2	1,6	46	0,0	- 9,8	152 204	0,4	1,0
Lorraine	147 657	28,1	- 2,9	47 616	9,1	1,8	329 687	62,7	0,1	472	0,1	-	525 432	- 0,6	3,3
Midi-Pyrénées	134 143	20,8	- 0,5	61 025	9,4	6,0	450 421	69,7	2,2	329	0,1	- 5,8	645 918	2,0	4,0
Nord-Pas-de-Calais	236 234	24,5	- 3,3	78 960	8,2	2,8	647 837	67,2	0,2	966	0,1	- 1,8	963 997	- 0,5	6,0
Pays de la Loire	257 254	28,3	- 1,4	86 382	9,5	3,3	566 188	62,2	2,0	649	0,1	73,5	910 473	1,2	5,7
Picardie	128 664	31,2	- 4,1	34 252	8,3	2,7	249 280	60,4	1,2	373	0,1	1,4	412 569	- 0,4	2,6
Poitou-Charentes	93 805	24,9	- 2,5	38 116	10,1	4,6	243 293	64,7	1,8	779	0,2	6,1	375 993	1,0	2,4
Provence-Alpes-Côte d'Azur	156 307	13,3	- 1,0	105 746	9,0	4,1	910 712	77,6	1,8	849	0,1	1,9	1 173 614	1,6	7,3
Rhône-Alpes	443 447	26,1	- 2,4	140 338	8,2	4,3	1 116 824	65,6	1,3	777	0,0	0,1	1 701 386	0,6	10,6
TOTAL	3 482 107	21,8	- 2,4	1 334 322	8,4	3,5	11 149 777	69,8	1,3	11 664	0,1	6,9	15 977 870	0,7	100,0

* Hors activités extra-territoriales

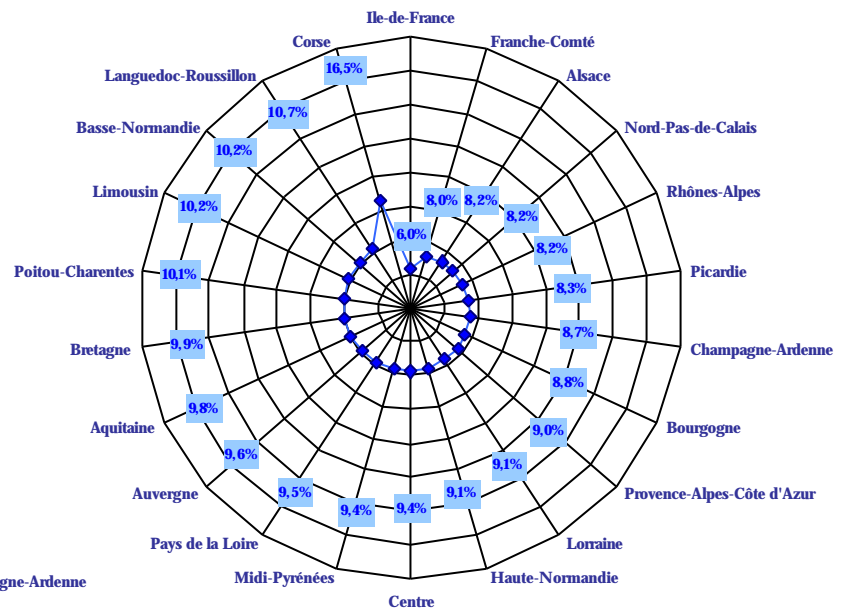
Tableau 11bis : Poids des grands secteurs d'activité économique au 31.12.2005 par région

Poids du secteur industriel par région



La Franche-Comté est la région la plus industrialisée avec un poids de l'industrie égal à 36,2% de son emploi total.
A l'inverse, la Corse est la région la moins industrialisée avec un poids de l'industrie égal à 8,3% de son emploi total.

Poids du secteur de la construction par région



Poids du secteur tertiaire par région

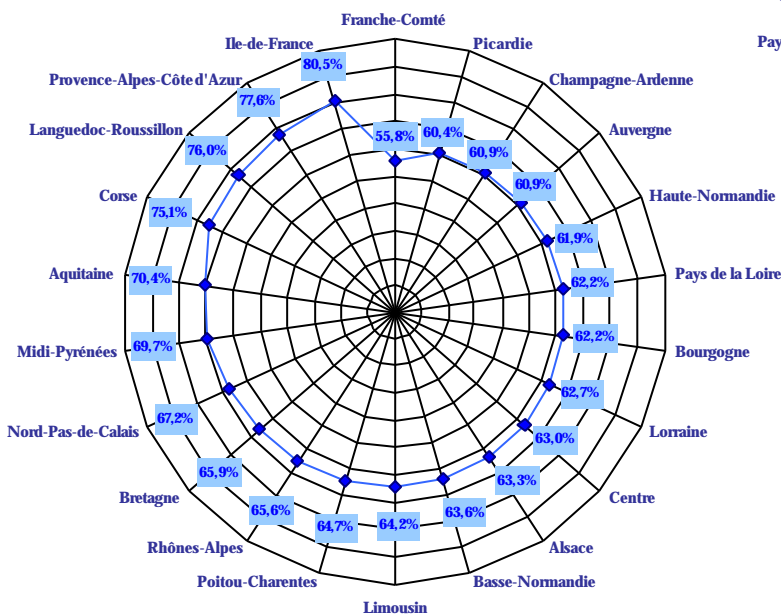


Tableau 12 : Évolution des effectifs selon leur statut au regard de l'Assurance chômage en 2005

Nombre d'établissements

au 31.12.2004 :	1 543 613		
au 31.12.2005 :	1 547 655	variation absolue :	+4042
		variation relative :	+0,3%

Nombre de salariés	HOMMES		FEMMES		TOTAL	
	31.12.2004	31.12.2005	31.12.2004	31.12.2005	31.12.2004	31.12.2005
Relevant de l'Assurance chômage (1)	8 802 889	8 873 565	6 782 003	6 843 243	15 584 892	15 716 808
variation absolue	70 676		61 240		131 916	
évolution en %	0,8%		0,9%		0,8%	
dont apprentis	159 878	164 444	68 721	70 820	228 599	235 264
variation absolue	4 566		2 099		6 665	
évolution en %	2,9%		3,1%		2,9%	
dont CES	21811	11207	25235	13129	47046	24336
variation absolue	-10 604		-12 106		-22 710	
évolution en %	-48,6%		-48,0%		-48,3%	
Ne relevant pas de l'Assurance chômage	216 217	198 557	68 958	62 505	285 175	261 062
variation absolue	-17 660		-6 453		-24 113	
évolution en %	-8,2%		-9,4%		-8,5%	
Agés de 65 ans et plus (2)	14 968	14 503	7 869	7 536	22 837	22 039
variation absolue	-465		-333		-798	
évolution en %	-3,1%		-4,2%		-3,5%	
Autres salariés (3)	201 249	184 054	61 089	54 969	262 338	239 023
variation absolue	-17 195		-6 120		-23 315	
évolution en %	-8,5%		-10,0%		-8,9%	
Effectifs salariés totaux (1 + 2 + 3)	9 019 106	9 072 122	6 850 961	6 905 748	15 870 067	15 977 870
variation absolue	53 016		54 787		107 803	
évolution en %	0,6%		0,8%		0,7%	

6. L'EMPLOI SELON LE STATUT DES SALARIÉS AU REGARD DE L'ASSURANCE CHÔMAGE

Si l'emploi croît de 0,7% en 2005 (+107 800 salariés), cette hausse se différencie suivant le statut des salariés au regard de l'Assurance chômage.

En effet, si l'on ne garde que **les salariés relevant de l'Assurance chômage, ceux-ci progressent de 0,8% (+131 920 salariés).**

Parmi eux, le nombre d'apprentis augmente de 6 670 postes, soit +2,9% sur un an. Après la diminution de 2004 (6 200 postes étaient supprimés), cette hausse ramène le nombre d'apprentis à son niveau de 2003, soit 235 260 salariés.

Le nombre de Contrats Emploi-Solidarité relevant de l'Assurance chômage (une minorité au sein de celle-ci), enregistre une forte diminution (-48,3%) pour atteindre, au 31 décembre 2005, 24 340 CES. Cette baisse s'observe autant chez les hommes (-48,6%), que chez les femmes (-48,0%), soit respectivement -10 604 emplois masculins et -12 106 emplois féminins. Ce net retrait s'explique par l'application de la loi de programmation pour la cohésion sociale du 18 janvier 2005 qui abroge les dispositions relatives aux CES. En métropole, les CES pouvaient être conclus jusqu'au 30 avril 2005. Seuls les DOM et Saint-Pierre-et-Miquelon ont vu les dispositions régissant les CES applicables jusqu'au 31 décembre 2005.

Les "exclus" (qui ne relèvent pas de l'Assurance chômage mais dont l'établissement employeur est comptabilisé dès qu'il y a au moins un salarié cotisant), regroupent notamment les mandataires sociaux et les salariés de 65 ans et plus. Cette population diminue de 8,5%, soit -24 110 individus, pour atteindre 261 060 personnes au 31 décembre 2005. Comme l'an passé, cette baisse est principalement consécutive aux 23 320 emplois perdus au niveau des mandataires sociaux. Cependant, il est à noter que le nombre de salariés de 65 ans et plus a diminué de 3,5%, ce qui porte leur effectif à 22 040 au sein du champ Unédic. Une telle baisse n'avait plus été enregistrée depuis 1999.

Tableau 13 : Structure comparée de l'emploi salarié des DOM et de Saint-Pierre-et-Miquelon avec la métropole au 31.12.2005

ACTIVITÉS	Etabl. 2004	Etabl. 2005	Hommes 2004	Femmes 2004	TOTAL 2004	Hommes 2005	Femmes 2005	TOTAL 2005 05/04	% d'évolution TOTAL 05/04
INDUSTRIE (APE 10 à 41)									
Guadeloupe	908	892	5 591	2 001	7 592	5 353	2 000	7 353	-3,1%
Martinique	877	854	5 766	2 352	8 118	5 741	2 376	8 117	0,0%
Guyane	285	301	2 134	476	2 610	2 259	493	2 752	5,4%
Réunion	1 542	1 552	11 678	2 802	14 480	11 844	2 831	14 675	1,3%
St-Pierre-&-Miquelon	14	14	33	15	48	36	24	60	25,0%
Métropole	159 746	156 487	2 515 127	1 052 698	3 567 825	2 458 210	1 023 897	3 482 107	-2,4%
CONSTRUCTION (APE 45)									
Guadeloupe	981	968	5 056	624	5 680	5 237	661	5 898	3,8%
Martinique	892	918	5 104	600	5 704	5 371	641	6 012	5,4%
Guyane	324	317	2 244	202	2 446	2 143	193	2 336	-4,5%
Réunion	2 004	2 120	12 761	820	13 581	14 348	870	15 218	12,1%
St-Pierre-&-Miquelon	28	23	136	14	150	119	15	134	-10,7%
Métropole	177 013	182 757	1 165 373	123 549	1 288 922	1 205 302	129 020	1 334 322	3,5%
TERTIAIRE (APE 50 à 99 y compris les activités extra-territoriales)									
Guadeloupe	7 421	7 514	25 301	31 962	57 263	26 139	32 023	58 162	1,6%
Martinique	6 347	6 307	24 315	28 175	52 490	24 536	29 257	53 793	2,5%
Guyane	1 966	2 002	7 575	6 678	14 253	7 918	7 033	14 951	4,9%
Réunion	11 694	11 854	48 597	39 857	88 454	50 368	40 755	91 123	3,0%
St-Pierre-&-Miquelon	243	230	532	618	1 150	511	642	1 153	0,3%
Métropole	1 204 878	1 206 309	5 331 552	5 671 421	11 002 973	5 401 244	5 749 133	11 150 377	1,3%
AUTRES (APE 00 à 02, 05)									
Guadeloupe	326	306	2 320	535	2 855	1 929	453	2 382	-16,6%
Martinique	417	406	4 278	1 193	5 471	4 098	1 092	5 190	-5,1%
Guyane	95	88	608	63	671	553	71	624	-7,0%
Réunion	694	679	2 821	264	3 085	2 875	236	3 111	0,8%
St-Pierre-&-Miquelon	9	5	68	50	118	64	35	99	-16,1%
Métropole	1 976	2 102	7 054	3 293	10 347	7 366	3 698	11 064	6,9%
TOTAL									
Guadeloupe	9 636	9 680	38 268	35 122	73 390	38 658	35 137	73 795	0,6%
Martinique	8 533	8 485	39 463	32 320	71 783	39 746	33 366	73 112	1,9%
Guyane	2 670	2 708	12 561	7 419	19 980	12 873	7 790	20 663	3,4%
Réunion	15 934	16 205	75 857	43 743	119 600	79 435	44 692	124 127	3,8%
St-Pierre-&-Miquelon	294	272	769	697	1 466	730	716	1 446	-1,4%
Métropole	1 543 613	1 547 655	9 019 106	6 850 961	15 870 067	9 072 122	6 905 748	15 977 870	0,7%

7. ÉVOLUTION DES EFFECTIFS SALARIÉS DANS LES DÉPARTEMENTS D'OUTRE-MER ET DANS LA COLLECTIVITÉ TERRITORIALE DE SAINT-PIERRE-ET-MIQUELON^{viii}

La **Réunion** maintient, une nouvelle fois, sa forte croissance de l'emploi (+3,8%, soit +4 527 salariés, après +3,1% en 2001 et +3,3% en 2003), ce qui porte le nombre de salariés au 31 décembre 2005 à 124 127 personnes.

Les créations d'emplois se situent, cette année encore, dans tous les grands secteurs. Elles reposent principalement sur le dynamisme du BTP. La construction a été le véritable moteur des créations d'emploi en 2005 pour elle-même et pour l'ensemble des secteurs impactés par les activités du BTP.

- La construction enregistre pour la troisième année consécutive une hausse de ses emplois, +1 637 salariés, soit +12,1%, après une évolution de +10,4% en 2004 et +6,8% en 2003. En 2005, ce secteur connaît une forte progression notamment avec la construction de la route des tamarins et d'ouvrages d'arts qui nécessitent un fort besoin en main d'œuvre, en particulier dans le sous-secteur de la maçonnerie. De même, les constructions de maisons individuelles et la poursuite du programme de réhabilitation d'anciens logements génèrent également la création d'emplois.
- Le tertiaire présente une évolution d'emplois de +3,0%, soit +2 669 salariés. Les services fournis principalement aux entreprises dynamisent ce secteur (+957 salariés), notamment les entreprises de travail temporaire et les activités de nettoyages. De plus, les domaines d'activités ingénierie, études techniques ont vu leur effectif augmenter grâce notamment à l'impulsion du BTP. Le commerce de gros, intermédiaires du commerce progresse sur l'ensemble de ses sous-secteurs de 292 emplois pour atteindre 6 480 salariés. L'augmentation de l'activité commerciale est à l'origine d'une hausse de l'activité des transports terrestres de 6,9% (+274 salariés). Enfin, le commerce de détail, réparation d'articles domestiques progresse de 253 emplois tout comme le commerce et réparation automobile (+195 salariés) et les hôtels et restaurants (+194 salariés).
- L'industrie présente une légère augmentation de 1,3% du nombre de salariés (+195 postes). L'emploi a fortement progressé dans les industries des biens d'équipements (+204 salariés) notamment les industries des équipements mécaniques pour la fabrication des éléments nécessaire au BTP (+8,8% d'emplois). Les industries de bien de consommation et plus particulièrement les industries des équipements du foyer (type réfrigérateur, machine à laver etc...) avec une hausse de 68 salariés, soit +8,7%.
- Le secteur primaire est relativement stable en 2005 (+0,8%, soit +26 postes). Le nombre de salariés de ce secteur varie principalement en fonction des programmes d'aménagement de l'ONEF et des emplois verts.

La **Martinique** gagne 1,9% d'emplois, après une hausse de 3,2% en 2004. On y dénombre, au 31 décembre 2005, 73 112 salariés.

^{viii} Les effectifs des DOM et Saint-Pierre-et-Miquelon ne sont pas comptabilisés dans les chiffres et évolutions présentés précédemment.

Un seul secteur voit son emploi salarié diminuer. Le secteur primaire enregistre une nouvelle baisse de 5,1%, soit -281 salariés, la cinquième consécutive. Des licenciements et la fin de contrats à durée déterminée, en sont les principales causes. L'industrie affiche une stabilité de l'emploi et ce malgré des disparités au sein de ses différents secteurs. Le secteur des industries des biens intermédiaires progresse de 5,3%, soit +106 emplois alors que les industries des biens d'équipement (-4,4%), les industries agricoles et alimentaires (-0,8%) et les industries des biens de consommation (-1,5%) perdent au total 113 postes.

A l'inverse, le tertiaire est le secteur le plus dynamique avec une évolution de +2,5%, soit +1 303 emplois. Le sous-secteur des activités associatives et extra-territoriales progresse de 441 salariés (+17,9%, dont la majorité sont des CDD). Les activités financières gagnent 15,3% (+370 postes), tout comme les services aux particuliers qui voient leurs effectifs passer de 6 832 en 2004 à 7 089 en 2005 (+257 emplois, soit +3,8%). En revanche, le commerce perd 128 postes (-0,8%).

Enfin, la construction progresse cette année encore de 308 salariés (+5,4%) pour atteindre 6 012 postes. Depuis l'an 2000, ce secteur a gagné 1 337 emplois supplémentaires représentant une évolution de 28,7%.

Dans le département de la **Guyane**, on observe une hausse d'emplois de 3,4%. Au 31 décembre 2005, ce département compte 20 663 salariés.

Après trois baisses successives de l'emploi depuis 2002, l'industrie connaît en 2005 une augmentation de 5,4%, soit une création nette de 147 postes. Le secteur des industries des biens d'équipements (+9,7%, soit +54 postes) en est le principal acteur. Les industries des biens intermédiaires progressent de 4,2% (+52 emplois), et plus particulièrement les industries des produits minéraux avec un appel à la main d'œuvre étrangère pour l'extraction de minerai aurifère.

Le tertiaire progresse de 4,9% (soit +698 emplois créés) pour porter son total à 14 951 salariés. Le secteur des services aux entreprises en est le principal moteur avec 354 postes de plus (+10,1%) suivi de l'éducation, santé, action sociale avec +252 salariés.

Le secteur primaire, quant à lui, voit son emploi diminuer de 47 salariés (-7,0%) tout comme la construction qui perd également 110 postes (-4,5%) et ce, principalement en raison de nombreux licenciements économiques.

Au 31 décembre 2005, 73 795 salariés sont recensés en **Guadeloupe**, soit une progression de 0,6% (+405 emplois) par rapport à la situation au 31 décembre 2004.

L'évolution de l'emploi est très contrastée en Guadeloupe. En effet, deux grands secteurs sont créateurs d'emplois (le tertiaire et la construction) alors que les deux autres perdent sensiblement des salariés.

Le tertiaire concentre à lui seul 899 créations de postes, soit +1,6% sur un an. Les services aux entreprises, le commerce et les activités financières en sont les principaux contributeurs (avec respectivement +1 201, +428 et +265 emplois), mais les secteurs de l'administration (-486 postes), les services aux particuliers (-399 postes) et l'éducation, santé, action sociale (-350 postes) modèrent cette tendance.

La construction progresse de 218 emplois, soit +3,8%. Ceci s'explique par une hausse en 2005 des constructions des logements neufs, des locaux commerciaux et industriels et des logements sociaux.

Le secteur primaire perd 488 emplois (-17,2%). Cette baisse est principalement due aux cultures fruitières. De plus, la grève des dockers en fin d'année 2004 et les conditions climatiques difficiles ont eu un impact négatif sur la filière banane en 2005.

Enfin, l'industrie enregistre une baisse de 239 salariés, soit -3,1%. Les industries agricoles et alimentaires baissent à elles seules de 181 emplois (-7,8%).

Dans la collectivité territoriale de **Saint-Pierre-et-Miquelon**, on dénombre, au 31 décembre 2004, 1446 salariés, soit une baisse de 1,4% (-20 salariés) par rapport à l'année précédente.

En 2005, l'archipel de Saint-Pierre-et-Miquelon continue de rencontrer des difficultés économiques importantes. Ces dernières sont à l'origine d'une baisse de l'emploi de 16,1% dans le secteur primaire (-19 postes). En effet, la principale ressource de l'Archipel, l'exploitation des coquilles, connaît de graves difficultés financières, et le projet de défiscalisation avec l'Etat n'a pas abouti, d'où la rupture de contrats sur Miquelon. Cette baisse de l'emploi se retrouve également dans le secteur de la construction, plus particulièrement dans le secteur du bâtiment, la saison hivernale imposant aux entreprises de rompre les contrats de travail.

A l'inverse, l'emploi dans l'industrie progresse de 25,0%, soit 12 emplois supplémentaires avec en particulier l'ouverture d'une boulangerie-pâtisserie. Dans le tertiaire, l'emploi est quasi stable avec +0,3% (soit +3 postes).

8. UNE CROISSANCE DE L'EMPLOI LÉGÈREMENT SUPÉRIEURE À CELLE PRÉVUE LORS DES ESTIMATIONS TRIMESTRIELLES

Au regard de la statistique annuelle provisoire au 31 décembre 2005, le résultat global sur l'emploi annoncé pour l'année 2005 est révisé à la hausse de 0,1 point. En effet, les estimations d'emplois établies à partir de modèles économétriques utilisant les observations trimestrielles de l'évolution de l'emploi dans les seuls établissements de 10 salariés et plus, prévoyaient une hausse de 0,6% pour l'année 2005.

Il existe néanmoins des révisions, d'ampleur variable, selon les secteurs d'activité et les régions considérés. Notons ici que les calages des codes APE par rapport à ceux de l'Insee dans le cadre du projet Identification Employeurs - Affiliation Employeurs (IE-AE) de l'Assurance chômage a modifié sensiblement les évolutions de l'emploi de certains secteurs. En revanche, cette opération n'a pas d'effet sur les évolutions régionales de l'emploi.

Ainsi, la **construction** affiche un gain net d'emplois supérieur à ce qui avait été estimé. L'évolution de l'emploi dans ce secteur est révisée à la hausse de 0,7 point (+2,8% annoncé contre +3,5% observé). Il faut savoir que dans la construction, plus d'un tiers (36,9%) des effectifs se trouvent dans des établissements de moins de 10 salariés. Par ailleurs, ceux qui passent le seuil de 10 salariés en cours d'année sont généralement en simplification du recouvrement et ne déclarent leurs effectifs qu'une fois par an.

Le **secteur industriel**, quant à lui, enregistre un solde négatif légèrement plus important que ce qui avait été annoncé : -2,4% dans la statistique annuelle au lieu de -2,3% dans la statistique trimestrielle. Dans la nomenclature à 16 secteurs (NES16), les révisions sont toutes orientées à la baisse, excepté pour l'industrie des biens intermédiaires, secteur le plus important en termes d'effectifs, (-3,1% annoncé contre -2,9% observé). Ainsi, les industries agricoles et alimentaires sont révisées de -0,1 point, passant de -2,3% à -2,4%. De même, l'évolution de l'emploi dans les industries de biens de consommation est inférieure à son estimation de 0,7 point, passant de -4,8% à -4,1%. L'estimation de l'emploi dans le secteur de l'énergie est inférieure de 0,6 point aux prévisions et se situe à +0,2% contre +0,8% annoncé. Dans une plus moindre mesure, l'industrie automobile enregistre une correction de -0,2 point, son évolution passant de -1,7% à -1,9%. Enfin, l'évolution de l'emploi dans les industries de biens d'équipement ne connaît pas de révisions, demeurant à -1,0%.

L'évolution de l'emploi dans le secteur tertiaire n'est pas révisée, demeurant à +1,3%.

Parmi les secteurs les plus importants, notons que les services aux particuliers sont révisés à la baisse de 0,2 point (+1,1% réalisé au lieu de +1,3% prévu), tandis que le secteur de l'immobilier l'est de 0,7 point, l'évolution annoncée à +1,9% dans la statistique trimestrielle étant de +1,2% dans la statistique annuelle. Pour le secteur du commerce, on observe une diminution de 0,3 point (de +0,9% prévu à +0,6%). Enfin, l'évolution de l'emploi dans les transports est inférieure aux prévisions de 0,2 point (-0,1% réalisé au lieu de +0,1% prévu).

A l'inverse, certains grands secteurs présentent des révisions à la hausse.

Ainsi, l'évolution de l'emploi sur les services aux entreprises est corrigée de 0,3 point (+2,7% au lieu de +2,4% prévu). Dans ce secteur, les services opérationnels et le poste « conseils et assistance » augmentent de 0,3 point. Le poste de l'éducation, santé action sociale est également révisé à la hausse de 0,1 point (de +1,6% à +1,7%).

Globalement, pour les 16 postes de la NES16, l'écart absolu moyen^{ix} (EAM) entre la statistique annuelle et l'estimation issue de la statistique trimestrielle est de 0,4 point^x, soit 0,1 point de moins que celui de l'année passée. En revanche, si l'on pondère les écarts avec les effectifs des 16 postes de la nomenclature, l'EAM se situe à 0,3 point comme l'année dernière^{xi}. Notons néanmoins que les EAM sont biaisés à la hausse du fait des modifications des codes APE dans le cadre du projet IE-AE.

Au niveau régional, des révisions sont également constatées tant à la hausse qu'à la baisse. Excepté pour la Corse (+3,7% observé au lieu de +1,6% estimé), ces corrections demeurent modestes.

Huit révisions à la hausse sont constatées en métropole, dont cinq supérieures à 0,1 point : Pays de la Loire (+0,3 point avec une évolution constatée de 1,2% au lieu d'une hausse prévue de +0,9%), Bretagne (+0,3 point, soit +1,1% au lieu de +0,8%), Lorraine (+0,3 point avec une évolution constatée de -0,6% au lieu d'une baisse prévue de -0,9%), Poitou-Charentes (+0,3 point avec +1,0% au lieu de +0,7% annoncé) et Picardie (+0,2 point avec -0,4% au lieu de -0,6% annoncé).

A l'inverse, cinq révisions à la baisse sont constatées, dont trois supérieures à -0,1 point. Ainsi, Champagne-Ardenne affiche une évolution révisée en baisse de 0,3 point (respectivement -0,6% réalisé au lieu de -0,3% prévu), la Franche-Comté voit l'évolution de son emploi révisée de -0,3 point (-0,7% réalisé au lieu de -0,4% prévu) et Provence-Alpes-Côte d'Azur passe de +1,8% à +1,6% (-0,2 point).

Les régions Nord-Pas-de-Calais, Centre, Haute-Normandie, Basse-Normandie, Limousin, Midi-Pyrénées, Alsace, Rhône-Alpes et Languedoc-Roussillon ne connaissent pas de révisions. Ile-de-France, Aquitaine, Auvergne et Bourgogne connaissent des révisions allant de -0,1 point à +0,1 point.

Sur l'ensemble des 22 régions de la France métropolitaine, l'écart absolu moyen entre les valeurs de la statistique annuelle et les estimations issues de la statistique trimestrielle est de 0,2 point (0,1 point sans la révision de la Corse.) Ce résultat est identique à celui de l'année passée. Si l'on pondère les écarts avec les effectifs des régions, l'EAM est seulement de 0,1 point. Il était de 0,2 point pour l'année 2004^{xii}.

^{ix} Cette erreur moyenne consiste à sommer les valeurs absolues des écarts entre les taux d'évolution issus des estimations de la statistique trimestrielle et les valeurs de la statistique annuelle, puis d'en faire la moyenne. Ce type d'indicateur évite les compensations entre écarts positifs et négatifs.

^x L'EAM non-pondérée est de 0,3 point si l'on exclut les activités financières et l'administration qui sont sensiblement révisées en 2005.

^{xi} Pour la statistique 2001, les EAM non-pondérés et pondérés affichaient respectivement 0,8 point et 0,6 point. Elles valaient 0,5 point chacune pour la statistique annuelle 2002 et respectivement 0,5 point et 0,4 point en 2003.

^{xii} Pour la statistique 2001, les EAM non-pondérés et pondérés affichaient toutes les deux 0,6 point. Elles étaient égales respectivement à 0,4 et 0,2 point pour les statistiques annuelles 2002 et 2003.

9. CONFIRMATION DE LA STATISTIQUE PROVISOIRE 2004

La statistique annuelle rectifiée de l'année 2004 confirme l'évolution communiquée l'an passé pour s'établir, de façon définitive à +0,3%, soit +48 760 pertes nettes d'emplois.

L'évolution de l'emploi dans la construction est rectifiée de 0,1 point à la hausse : +1,9% au lieu de +1,8%, soit au final 22 670 créations nettes d'emplois.

En revanche, les évolutions de l'emploi dans le tertiaire et dans l'industrie ne sont pas rectifiées. Elles sont toujours respectivement de +1,1% (soit +117 800 postes) et -2,5% (soit -92 180 emplois).

Ces résultats sont néanmoins le produit de correctifs parfois importants dans certains sous-secteurs de l'industrie et du tertiaire.

Sur le plan régional, cette révision concerne une minorité de région.

Pour les révisions à la baisse, on trouve la Bourgogne et la Picardie (-0,3 point chacune), suivie de Nord-Pas-de-Calais, Pays de la Loire, Champagne-Ardenne (-0,2 point chacun). Notons d'ailleurs que la Bourgogne est la seule région de France à changer de tendance. Elle passe d'une faible hausse (+0,2% en provisoire) à une légère baisse (-0,1% en rectifié).

Quant aux révisions à la hausse, elles concernent essentiellement la région Provence-Alpes-Côte d'Azur : +0,6 point, d'où une évolution définitive de +2,2% contre +1,6% annoncée provisoirement. En outre, les corrections les plus importantes, en termes d'évolution, concernent les régions suivantes :

- Corse (+0,7 point) ;
- Franche-Comté, Limousin et Centre (+0,2 point chacun)

Six régions ne connaissent pas de révisions. Enfin, les six dernières sont corrigées de -0,1 point à +0,1 point.

ANNEXES

Tableau A1 : Évolution des effectifs salariés (champ Unédic) par secteur d'activité en %

Tableau A2 : Évolution du nombre d'établissements et de salariés par sexe et par activité économique (NAF31 et 17) en 2005

Tableau A3 : Évolution du nombre d'établissements et de salariés par sexe et par activité économique (NAF60) en 2005

Tableau A4 : Effectifs par secteur d'activité économiques (NES4, NES16 et NES36) et taille d'établissements au 31/12/2005

Tableau A1 : Évolution des effectifs salariés (champ Unédic) par secteur d'activité en %

Section NAF17	Sous- Sections NAF31	INTITULES	% 02/01	% 03/02	% 04/03	% 05/04
A	AA	<u>Agriculture, chasse, sylviculture</u>	0,8%	1,9%	11,5%	-1,7%
B	BA	<u>Pêche, aquaculture</u>	-5,3%	-3,5%	-10,7%	2,4%
C		INDUSTRIE (APE 10 à 41)	-2,5%	-2,9%	-2,5%	-2,4%
		<u>Industries extractives</u>	-3,2%	-11,0%	-7,5%	-1,5%
	CA	Extraction de produits énergétiques	-5,5%	-47,5%	-40,3%	-7,4%
	CB	Extraction de produits non énergétiques	-2,7%	-3,0%	-3,7%	-1,1%
D		<u>Industries manufacturières</u>	-2,6%	-2,8%	-2,7%	-2,5%
	DA	Industries agricoles et alimentaires	0,1%	-0,8%	-1,9%	-0,9%
	DB	Industrie textile et habillement	-7,5%	-9,6%	-9,7%	-8,4%
	DC	Industrie du cuir et de la chaussure	-6,4%	-8,2%	-8,7%	-9,3%
	DD	Travail du bois et fabrication d'articles en bois	-2,3%	-2,6%	-2,5%	-1,3%
	DE	Industrie du papier et du carton; édition et imprimerie	-3,6%	-3,3%	-2,4%	-3,3%
	DF	Cokéfaction, raffinage, industries nucléaires	0,8%	-1,8%	9,8%	-2,5%
	DG	Industrie chimique	-0,6%	-1,0%	-3,1%	-4,2%
	DH	Industrie du caoutchouc et de plastiques	-1,3%	-2,2%	-0,7%	-1,7%
	DI	Fabrication d'autres produits minéraux non métalliques	-2,3%	-2,1%	-2,2%	-2,5%
	DJ	Métallurgie et travail des métaux	-2,9%	-3,7%	-3,0%	-2,3%
	DK	Fabrication de machines et équipements	-2,3%	-2,7%	-3,8%	-2,0%
	DL	Fabrication d'équipements électriques et électroniques	-5,1%	-4,2%	-3,0%	-2,4%
	DM	Fabrication de matériel de transport	-1,6%	-0,8%	-1,0%	-0,8%
DN	Autres industries manufacturières	-2,8%	-3,7%	-2,0%	-3,6%	
E	EA	<u>Production et distribution d'électricité, de gaz et d'eau</u>	5,8%	2,5%	13,4%	1,7%
F	FA	CONSTRUCTION (APE 45)	0,4%	1,0%	1,8%	3,5%
G		TERTIAIRE (APE 50 à 95)	1,9%	0,5%	1,1%	1,3%
	GA	<u>Commerce: réparations automobile et d'articles domestiques</u>	1,1%	0,5%	-1,0%	0,6%
H	HA	<u>Hôtels et restaurants</u>	4,6%	1,9%	1,9%	1,3%
I	IA	<u>Transports et communications</u>	0,9%	0,5%	2,1%	0,4%
J	JA	<u>Activités financières</u>	3,2%	-0,8%	-1,2%	0,3%
K	KA	<u>Immobilier, locations et services aux entreprises</u>	2,2%	-0,6%	3,2%	2,5%
L	LA	<u>Administration publique</u>	1,1%	0,5%	-3,2%	-0,2%
M	MA	<u>Education</u>	-0,5%	1,7%	2,3%	1,2%
N	NA	<u>Santé et action sociale</u>	3,5%	3,0%	3,6%	1,8%
O	OA	<u>Services collectifs, sociaux et personnels</u>	-0,4%	0,5%	-2,0%	0,7%
P	PA	<u>Services domestiques</u>	-8,0%	-17,7%	-75,0%	0,3%
Q	QA	<u>Activités extra-territoriales</u>	-8,8%	2,2%	57,6%	2,9%
Z	ZA	<u>Activité inconnue</u>	N.S.	N.S.	N.S.	N.S.
TOTAL			0,7%	-0,3%	0,3%	0,7%

Tableau A2 : Évolution du nombre d'établissements et de salariés par sexe et par activité économique (NAF 31 et 17) en 2005

Sections NAF17	Sous- Sections NAF31	INTITULES	NOMBRE DETABLIS- SEMENTS AU 31/12/2005	NOMBRE DE SALARIES AU 31/12/2005			VARIATION ABSOLUE				ÉVOLUTION 05/04 TOTAL
				Hommes	Femmes	TOTAL	Etablis.	Hommes	Femmes	TOTAL	
A	AA	Agriculture, chasse, sylviculture	905	4 003	2 591	6 594	-46	-100	-17	-117	-1,7%
B	BA	Pêche, aquaculture, services annexes	1 018	2 969	682	3 651	23	63	24	87	2,4%
INDUSTRIE			161 056	2 513 235	156 487	2 458 210	1 023 897	3 482 107	-3 259	-56 917	-28 801
C			2 392	23 763	3 717	27 480	-20	-435	14	-421	-1,5%
	CA	Extraction de produits énergétiques	56	1 481	287	1 768	1	-126	-15	-141	-7,4%
	CB	Extraction de produits non énergétiques	2 336	22 282	3 430	25 712	-21	-309	29	-280	-1,1%
D			152 447	2 390 417	1 009 908	3 400 325	-3 257	-57 065	-29 149	-86 214	-2,5%
	DA	Industries agricoles et alimentaires	45 915	298 368	218 248	516 616	-606	-4 779	-89	-4 868	-0,9%
	DB	Industrie textile et habillement	7 201	55 831	81 306	137 137	-520	-4 912	-7 631	-12 543	-8,4%
	DC	Industrie du cuir et de la chaussure	1 068	10 153	20 141	30 294	-56	-1 654	-1 451	-3 105	-9,3%
	DD	Travail du bois et fabrication d'articles en bois	4 615	57 638	12 772	70 410	-11	-554	-384	-938	-1,3%
	DE	Industrie du papier et du carton - édition et imprimerie	15 333	162 950	97 028	259 978	-397	-6 578	-2 420	-8 998	-3,3%
	DF	Cokéfaction, raffinage, industries nucléaires	131	19 658	3 621	23 279	0	-512	-73	-585	-2,5%
	DG	Industrie chimique	3 523	147 846	103 095	250 941	-94	-6 377	-4 489	-10 866	-4,2%
	DH	Industrie du caoutchouc et des plastiques	4 634	157 330	60 975	218 305	-144	-2 445	-1 258	-3 703	-1,7%
	DI	Fabrication d'autres produits minéraux non métalliques	6 526	104 253	24 858	129 111	-159	-2 613	-763	-3 376	-2,5%
	DJ	Métallurgie et travail des métaux	22 436	431 742	80 106	511 848	-385	-9 809	-2 425	-12 234	-2,3%
	DK	Fabrication de machines et équipements	11 434	231 031	52 145	283 176	-233	-4 265	-1 614	-5 879	-2,0%
	DL	Fabrication d'équipements électriques et électroniques	13 755	270 855	138 073	408 928	-248	-5 015	-5 115	-10 130	-2,4%
	DM	Fabrication de matériel de transport	3 614	336 664	69 777	406 441	-44	-3 955	710	-3 245	-0,8%
	DN	Autres industries manufacturières	12 262	106 098	47 763	153 861	-360	-3 597	-2 147	-5 744	-3,6%
E	EA	Production et distribution d'électricité, de gaz et d'eau	1 648	44 030	10 272	54 302	18	583	334	917	1,7%
CONSTRUCTION											
F	FA	Construction	182 757	1 205 302	129 020	1 334 322	5 744	39 929	5 471	45 400	3,5%
TERtiaIRE			1 200 986	5 332 499	1 206 234	5 400 957	5 748 820	11 149 777	1 430	69 688	77 699
G	GA	Commerce - réparations automobile et d'articles domestiques	362 498	1 551 818	1 439 227	2 991 045	-1 242	11 754	7 499	19 253	0,6%
H	HA	Hôtels et restaurants	135 546	431 737	406 444	838 181	382	5 673	4 969	10 642	1,3%
I	IA	Transports et communications	49 163	654 144	212 378	866 522	183	367	3 176	3 543	0,4%
J	JA	Activités financières	46 107	245 529	338 490	584 019	879	-1 158	2 877	1 719	0,3%
K	KA	Immobilier, location et services aux entreprises	333 465	1 766 567	1 535 278	3 301 845	2 058	48 526	32 885	81 411	2,5%
L	LA	Administration publique	3 342	50 749	155 768	206 517	64	-239	-163	-402	-0,2%
M	MA	Education	25 556	104 697	169 473	274 170	183	1 743	1 390	3 133	1,2%
N	NA	Santé et action sociale	105 226	272 075	1 031 053	1 303 128	-88	2 273	20 501	22 774	1,8%
O	OA	Services collectifs, sociaux et personnels	144 864	322 940	460 263	783 203	-997	739	4 572	5 311	0,7%
P	PA	Activités des ménages	467	701	446	1 147	8	10	-7	3	0,3%
Q	QA	Activités extra-territoriales	75	287	313	600	1	4	13	17	2,9%
Z	ZA	Activité inconnue	179	394	425	819	149	349	398	747	N.S
TOTAL			1 547 655	9 072 122	6 905 748	15 977 870	4 042	53 016	54 787	107 803	0,7%

TABLEAU A3 : Évolution du nombre d'établissements et de salariés par sexe et par activité économique (NAF60) en 2005

NAF60	INTITULES	ETABL. 2005	HOMMES 2005	FEMMES 2005	TOTAL 2005	VAR. ABS. ETABL.	VAR. ABS. HOMME	VAR. ABS. FEMME	VAR. ABS. TOTAL	EVOL. ETAB 05/04	EVOL. HOMME 05/04	EVOL. FEMME 05/04	EVOL. TOTAL 05/04
00	Activité inconnue	179	394	425	819	149	349	398	747	N.S.	N.S.	N.S.	N.S.
01	Agriculture, chasse, services annexes	682	3 319	2 286	5 605	-22	-122	8	-114	-3,1%	-3,5%	0,4%	-2,0%
02	Sylviculture, exploitation forestière, services annexes	223	684	305	989	-24	22	-25	-3	-9,7%	3,3%	-7,6%	-0,3%
05	Pêche, aquaculture, services annexes	1 018	2 969	682	3 651	23	63	24	87	2,3%	2,2%	3,6%	2,4%
10	Extraction de houille, de lignite et de tourbe	32	280	71	351	0	-5	6	1	0,0%	-1,8%	9,2%	0,3%
11	Extraction d'hydrocarbures ; services annexes	22	1 168	210	1 378	1	-118	-20	-138	4,8%	-9,2%	-8,7%	-9,1%
12	Extraction de minerais d'uranium	2	33	6	39	0	-3	-1	-4	0,0%	-8,3%	-14,3%	-9,3%
13	Extraction de minerais métalliques	12	84	19	103	2	-67	0	-67	20,0%	-44,4%	0,0%	-39,4%
14	Autres industries extractives	2 324	22 198	3 411	25 609	-23	-242	29	-213	-1,0%	-1,1%	0,9%	-0,8%
15	Industries alimentaires	45 894	296 057	217 302	513 359	-589	-4 496	-34	-4 530	-1,3%	-1,5%	0,0%	-0,9%
16	Industrie du tabac	21	2 311	946	3 257	-17	-283	-55	-338	-44,7%	-10,9%	-5,5%	-9,4%
17	Industrie textile	3 255	42 347	39 574	81 921	-200	-3 719	-3 349	-7 068	-5,8%	-8,1%	-7,8%	-7,9%
18	Industrie de l'habillement et des fourrures	3 946	13 484	41 732	55 216	-320	-1 193	-4 282	-5 475	-7,5%	-8,1%	-9,3%	-9,0%
19	Industrie du cuir et de la chaussure	1 068	10 153	20 141	30 294	-56	-1 654	-1 451	-3 105	-5,0%	-14,0%	-6,7%	-9,3%
20	Travail du bois et fabrication d'articles en bois	4 615	57 638	12 772	70 410	-11	-554	-384	-938	-0,2%	-1,0%	-2,9%	-1,3%
21	Industrie du papier et du carton	1 550	59 911	19 681	79 592	-52	-2 397	-1 063	-3 460	-3,2%	-3,8%	-5,1%	-4,2%
22	Edition, imprimerie, reproduction	13 783	103 039	77 347	180 386	-345	-4 181	-1 357	-5 538	-2,4%	-3,9%	-1,7%	-3,0%
23	Cokéfaction, raffinage, industries nucléaires	131	19 658	3 621	23 279	0	-512	-73	-585	0,0%	-2,5%	-2,0%	-2,5%
24	Industrie chimique	3 523	147 846	103 095	250 941	-94	-6 377	-4 489	-10 866	-2,6%	-4,1%	-4,2%	-4,2%
25	Industrie du caoutchouc et des plastiques	4 634	157 330	60 975	218 305	-144	-2 445	-1 258	-3 703	-3,0%	-1,5%	-2,0%	-1,7%
26	Fabrication d'autres produits minéraux non métalliques	6 526	104 253	24 858	129 111	-159	-2 613	-763	-3 376	-2,4%	-2,4%	-3,0%	-2,5%
27	Métallurgie	1 073	94 153	12 438	106 591	-27	-3 054	-365	-3 419	-2,5%	-3,1%	-2,9%	-3,1%
28	Travail des métaux	21 363	337 589	67 668	405 257	-358	-6 755	-2 060	-8 815	-1,6%	-2,0%	-3,0%	-2,1%
29	Fabrication de machines et d'équipements	11 434	231 031	52 145	283 176	-233	-4 265	-1 614	-5 879	-2,0%	-1,8%	-3,0%	-2,0%
30	Fabrication de machines de bureau et de matériel informatique	371	16 285	6 747	23 032	-19	-1 823	-868	-2 691	-4,9%	-10,1%	-11,4%	-10,5%
31	Fabrication de machines et appareils électriques	3 303	99 129	46 975	146 104	-58	-700	-2 678	-3 378	-1,7%	-0,7%	-5,4%	-2,3%
32	Fabrication d'équipements de radio, télévision et communication	2 075	70 738	39 110	109 848	-101	-1 914	-1 339	-3 253	-4,6%	-2,6%	-3,3%	-2,9%
33	Fabrication d'instruments médicaux, de précision, d'optique et d'horlogerie	8 006	84 703	45 241	129 944	-70	-578	-230	-808	-0,9%	-0,7%	-0,5%	-0,6%
34	Industrie automobile	1 946	229 962	48 952	278 914	-24	-5 281	-50	-5 331	-1,2%	-2,2%	-0,1%	-1,9%
35	Fabrication d'autres matériels de transport	1 668	106 702	20 825	127 527	-20	1 326	760	2 086	-1,2%	1,3%	3,8%	1,7%
36	Fabrication de meubles, industries diverses	9 662	83 600	41 972	125 572	-358	-3 935	-2 185	-6 120	-3,6%	-4,5%	-4,9%	-4,6%

TABLEAU A3 : Évolution du nombre d'établissements et de salariés par sexe et par activité économique (NAF60) en 2005
- suite et fin-

NAF60	INTITULES	ETABL. 2005	HOMMES 2005	FEMMES 2005	TOTAL 2005	VAR. ABS. ETABL.	VAR. ABS. HOMME	VAR. ABS. FEMME	VAR. ABS. TOTAL	EVOL. ETAB 05/04	EVOL. HOMME 05/04	EVOL. FEMME 05/04	EVOL. TOTAL 05/04
37	Récupération	2 600	22 498	5 791	28 289	-2	338	38	376	-0,1%	1,5%	0,7%	1,3%
40	Production et distribution d'électricité, de gaz et de chaleur	763	18 918	3 035	21 953	16	445	91	536	2,1%	2,4%	3,1%	2,5%
41	Captage, traitement et distribution d'eau	885	25 112	7 237	32 349	2	138	243	381	0,2%	0,6%	3,5%	1,2%
45	Construction	182 757	1 205 302	129 020	1 334 322	5 744	39 929	5 471	45 400	3,2%	3,4%	4,4%	3,5%
50	Commerce et réparation automobile	55 604	329 820	84 425	414 245	-453	-2 535	11	-2 524	-0,8%	-0,8%	0,0%	-0,6%
51	Commerce de gros et intermédiaires du commerce	89 177	637 784	332 590	970 374	-1 192	9 615	5 055	14 670	-1,3%	1,5%	1,5%	1,5%
52	Commerce de détail et réparation d'articles domestiques	217 717	584 214	1 022 212	1 606 426	403	4 674	2 433	7 107	0,2%	0,8%	0,2%	0,4%
55	Hôtels et restaurants	135 546	431 737	406 444	838 181	382	5 673	4 969	10 642	0,3%	1,3%	1,2%	1,3%
60	Transports terrestres	29 244	412 590	70 608	483 198	-317	2 146	1 656	3 802	-1,1%	0,5%	2,4%	0,8%
61	Transports par eau	468	11 819	3 952	15 771	5	84	122	206	1,1%	0,7%	3,2%	1,3%
62	Transports aériens	397	8 675	5 701	14 376	-8	26	-248	-222	-2,0%	0,3%	-4,2%	-1,5%
63	Services auxiliaires des transports	16 364	178 640	104 561	283 201	-44	-3 836	-557	-4 393	-0,3%	-2,1%	-0,5%	-1,5%
64	Postes et télécommunications	2 690	42 420	27 556	69 976	547	1 947	2 203	4 150	25,5%	4,8%	8,7%	6,3%
65	Intermédiation financière	22 022	156 337	184 721	341 058	761	-1 368	1 008	-360	3,6%	-0,9%	0,5%	-0,1%
66	Assurance	6 493	56 623	95 407	152 030	-77	0	592	592	-1,2%	0,0%	0,6%	0,4%
67	Auxiliaires financiers et d'assurance	17 592	32 569	58 362	90 931	195	210	1 277	1 487	1,1%	0,6%	2,2%	1,7%
70	Activités immobilières	135 454	136 656	217 252	353 908	-369	1 309	2 926	4 235	-0,3%	1,0%	1,4%	1,2%
71	Location sans opérateur	8 292	50 759	26 185	76 944	34	889	170	1 059	0,4%	1,8%	0,7%	1,4%
72	Activités informatiques	18 437	225 939	88 533	314 472	263	9 673	2 801	12 474	1,4%	4,5%	3,3%	4,1%
73	Recherche et développement	1 932	26 779	23 275	50 054	29	942	709	1 651	1,5%	3,6%	3,1%	3,4%
74	Services fournis principalement aux entreprises	169 350	1 326 434	1 180 033	2 506 467	2 101	35 713	26 279	61 992	1,3%	2,8%	2,3%	2,5%
75	Administration publique	3 342	50 749	155 768	206 517	64	-239	-163	-402	2,0%	-0,5%	-0,1%	-0,2%
80	Education	25 556	104 697	169 473	274 170	183	1 743	1 390	3 133	0,7%	1,7%	0,8%	1,2%
85	Santé et action sociale	105 226	272 075	1 031 053	1 303 128	-88	2 273	20 501	22 774	-0,1%	0,8%	2,0%	1,8%
90	Assainissement, voirie et gestion des déchets	2 425	55 197	9 031	64 228	86	718	320	1 038	3,7%	1,3%	3,7%	1,6%
91	Activités associatives	43 148	84 047	182 838	266 885	-795	-57	1 531	1 474	-1,8%	-0,1%	0,8%	0,6%
92	Activités récréatives, culturelles et sportives	45 589	146 310	125 333	271 643	-862	-513	316	-197	-1,9%	-0,3%	0,3%	-0,1%
93	Services personnels	53 702	37 386	143 061	180 447	574	591	2 405	2 996	1,1%	1,6%	1,7%	1,7%
95	Activités des ménages	467	701	446	1 147	8	10	-7	3	1,7%	1,4%	-1,5%	0,3%
99	Activités extra-territoriales	75	287	313	600	1	4	13	17	1,4%	1,4%	4,3%	2,9%
	TOTAL	1 547 655	9 072 122	6 905 748	15 977 870	4 042	53 016	54 787	107 803	0,3%	0,6%	0,8%	0,7%

**Tableau A4 : Effectifs par secteur d'activité économique (NES4, NES16, NES36)
et taille d'établissement au 31.12.2005**

NES4	NES16	NES36	SECTEUR D'ACTIVITÉS ÉCONOMIQUES	RÉPARTITION DU NOMBRE DE SALAIRES PAR TAILLE D'ÉTABLISSEMENT AU 31/12/2005							TOTAL	
				1 à 4 salariés	5 à 9 salariés	10 à 19 salariés	20 à 49 salariés	50 à 99 salariés	100 à 199 salariés	200 à 499 salariés		500 et + salariés
ES	EA	A0	Agriculture, sylviculture et pêche	2 717	1 617	1 262	1 356	670	1 091	953	579	10 245
				26,5%	15,8%	12,3%	13,2%	6,5%	10,6%	9,3%	5,7%	0,1%
ET			INDUSTRIE	162 620	238 104	282 888	512 412	397 224	477 046	637 628	774 185	3 482 107
	EB	B0	Industries agricoles et alimentaires	62 633	75 621	49 028	58 501	47 600	69 516	95 024	58 693	516 616
				12,1%	14,6%	9,5%	11,3%	9,2%	13,5%	18,4%	11,4%	3,2%
	EC		Industries des biens de consommation	34 811	42 894	47 510	90 737	67 490	80 567	115 944	92 539	572 492
				6,1%	7,5%	8,3%	15,8%	11,8%	14,1%	20,3%	16,2%	3,6%
		C1	Habillement, cuir	5 133	7 138	8 513	19 553	13 206	16 536	13 080	2 351	85 510
				6,0%	8,3%	10,0%	22,9%	15,4%	19,3%	15,3%	2,7%	0,5%
		C2	Edition, imprimerie, reproduction	15 719	21 026	21 886	35 991	23 006	21 576	25 634	15 548	180 386
				8,7%	11,7%	12,1%	20,0%	12,8%	12,0%	14,2%	8,6%	1,1%
		C3	Pharmacie, parfumerie et entretien	856	1 374	2 862	9 310	9 752	21 488	43 734	51 191	140 567
				0,6%	1,0%	2,0%	6,6%	6,9%	15,3%	31,1%	36,4%	0,9%
		C4	Industries des équipements du foyer	13 103	13 356	14 249	25 883	21 526	20 967	33 496	23 449	166 029
				7,9%	8,0%	8,6%	15,6%	13,0%	12,6%	20,2%	14,1%	1,0%
	ED	D0	Industrie automobile	1 156	2 637	4 518	9 381	7 953	14 782	37 353	201 134	278 914
				0,4%	0,9%	1,6%	3,4%	2,9%	5,3%	13,4%	72,1%	1,7%
	EE		Industries des biens d'équipement	27 766	46 657	66 761	116 702	79 656	95 331	113 607	189 362	735 842
				3,8%	6,3%	9,1%	15,9%	10,8%	13,0%	15,4%	25,7%	4,6%
		E1	Construction navale, aéronautique et ferroviaire	1 674	2 060	2 424	5 294	5 256	8 549	18 920	83 350	127 527
				1,3%	1,6%	1,9%	4,2%	4,1%	6,7%	14,8%	65,4%	0,8%
		E2	Industries des équipements mécaniques	15 748	30 348	47 267	86 203	54 439	62 688	57 437	45 946	400 076
				3,9%	7,6%	11,8%	21,5%	13,6%	15,7%	14,4%	11,5%	2,5%
		E3	Industries des équipements électriques et électroniques	10 344	14 249	17 070	25 205	19 961	24 094	37 250	60 066	208 239
				5,0%	6,8%	8,2%	12,1%	9,6%	11,6%	17,9%	28,8%	1,3%
	EF		Industries des biens intermédiaires	35 124	68 583	111 418	226 010	181 017	202 394	260 317	214 031	1 298 894
				2,7%	5,3%	8,6%	17,4%	13,9%	15,6%	20,0%	16,5%	8,1%
		F1	Production de produits minéraux	8 914	14 028	18 585	29 245	21 575	19 808	23 597	19 071	154 823
				5,8%	9,1%	12,0%	18,9%	13,9%	12,8%	15,2%	12,3%	1,0%
		F2	Industrie textile	2 390	4 739	7 595	19 013	13 649	15 767	16 215	2 553	81 921
				2,9%	5,8%	9,3%	23,2%	16,7%	19,2%	19,8%	3,1%	0,5%
		F3	Industries du bois et du papier	4 807	8 786	15 330	30 366	22 019	29 739	30 587	8 368	150 002
				3,2%	5,9%	10,2%	20,2%	14,7%	19,8%	20,4%	5,6%	0,9%
		F4	Chimie, caoutchouc, plastiques	3 563	8 066	15 952	45 321	46 098	56 640	79 228	73 811	328 679
				1,1%	2,5%	4,9%	13,8%	14,0%	17,2%	24,1%	22,5%	2,1%
		F5	Métallurgie et transformation des métaux	13 339	28 672	46 958	84 606	57 723	56 742	64 163	54 996	407 199
				3,3%	7,0%	11,5%	20,8%	14,2%	13,9%	15,8%	13,5%	2,5%
		F6	Industries des composants électriques et électroniques	2 111	4 292	6 998	17 459	19 953	23 698	46 527	55 232	176 270
				1,2%	2,4%	4,0%	9,9%	11,3%	13,4%	26,4%	31,3%	1,1%
	EG		Energie	1 130	1 712	3 653	11 081	13 508	14 456	15 383	18 426	79 349
				1,4%	2,2%	4,6%	14,0%	17,0%	18,2%	19,4%	23,2%	0,5%
		G1	Production de combustibles et de carburants	98	190	436	1 110	1 323	1 714	3 396	16 780	25 047
				0,4%	0,8%	1,7%	4,4%	5,3%	6,8%	13,6%	67,0%	0,2%
		G2	Eau, gaz, électricité	1 032	1 522	3 217	9 971	12 185	12 742	11 987	1 646	54 302
				1,9%	2,8%	5,9%	18,4%	22,4%	23,5%	22,1%	3,0%	0,3%
EU	EH	H0	CONSTRUCTION	241 109	250 866	234 661	288 210	137 636	101 570	51 261	29 009	1 334 322
				18,1%	18,8%	17,6%	21,6%	10,3%	7,6%	3,8%	2,2%	8,4%

Tableau A4: Effectifs par secteur d'activité économique (NES4, NES16, NES36) et taille d'établissement au 31.12.2005 – suite et fin –

NES 4	NES 16	NES 36	SECTEUR D'ACTIVITÉS ÉCONOMIQUES	RÉPARTITION DU NOMBRE DE SALAIRES PAR TAILLE D'ÉTABLISSEMENT AU 31/12/2005							TOTAL	
				1 à 4 salariés	5 à 9 salariés	10 à 19 salariés	20 à 49 salariés	50 à 99 salariés	100 à 199 salariés	200 à 499 salariés		500 et + salariés
EV			TERTIAIRE	1 544 741	1 482 216	1 320 859	1 949 641	1 381 838	1 277 244	1 287 681	906 157	11 150 377
	EJ		Commerce	13,9%	13,3%	11,8%	17,5%	12,4%	11,5%	11,5%	8,1%	69,8%
				480 539	554 721	426 839	533 403	330 239	260 779	272 091	132 434	2 991 045
				16,1%	18,5%	14,3%	17,8%	11,0%	8,7%	9,1%	4,4%	18,7%
	J1		Commerce et réparation automobile	73 935	92 803	76 706	87 233	50 509	24 498	5 370	3 191	414 245
				17,8%	22,4%	18,5%	21,1%	12,2%	5,9%	1,3%	0,8%	2,6%
	J2		Commerce de gros	100 492	144 278	171 216	227 021	117 984	94 287	71 658	43 438	970 374
				10,4%	14,9%	17,6%	23,4%	12,2%	9,7%	7,4%	4,5%	6,1%
	J3		Commerce de détail, réparations	306 112	317 640	178 917	219 149	161 746	141 994	195 063	85 805	1 606 426
				19,1%	19,8%	11,1%	13,6%	10,1%	8,8%	12,1%	5,3%	10,1%
	EK	K0	Transports	45 983	67 806	90 406	182 989	131 032	121 976	103 852	52 502	796 546
				5,8%	8,5%	11,3%	23,0%	16,5%	15,3%	13,0%	6,6%	5,0%
	EL	L0	Activités financières	59 181	76 706	64 914	64 695	54 647	62 090	80 224	121 562	584 019
				10,1%	13,1%	11,1%	11,1%	9,4%	10,6%	13,7%	20,8%	3,7%
	EM	M0	Activités immobilières	178 617	54 854	31 361	32 750	16 171	18 307	15 219	6 629	353 908
				50,5%	15,5%	8,9%	9,3%	4,6%	5,2%	4,3%	1,9%	2,2%
	EN		Services aux entreprises	246 001	271 772	268 846	435 912	402 393	523 791	565 030	368 396	3 082 141
				8,0%	8,8%	8,7%	14,1%	13,1%	17,0%	18,3%	12,0%	19,3%
	N1		Postes et télécommunications	2 761	3 040	5 184	8 605	5 442	9 405	17 337	18 202	69 976
				3,9%	4,3%	7,4%	12,3%	7,8%	13,4%	24,8%	26,0%	0,4%
	N2		Conseils et assistance	165 203	193 860	178 934	228 603	137 811	146 514	153 648	137 624	1 342 197
				12,3%	14,4%	13,3%	17,0%	10,3%	10,9%	11,4%	10,3%	8,4%
	N3		Services opérationnels	76 099	72 464	81 683	192 916	253 895	359 348	384 711	198 798	1 619 914
				4,7%	4,5%	5,0%	11,9%	15,7%	22,2%	23,7%	12,3%	10,1%
	N4		Recherche et développement	1 938	2 408	3 045	5 788	5 245	8 524	9 334	13 772	50 054
				3,9%	4,8%	6,1%	11,6%	10,5%	17,0%	18,6%	27,5%	0,3%
	EP		Services aux particuliers	334 570	282 634	208 845	235 320	92 666	50 196	38 243	48 944	1 291 418
				25,9%	21,9%	16,2%	18,2%	7,2%	3,9%	3,0%	3,8%	8,1%
	P1		Hôtels et restaurants	186 097	188 245	153 153	178 593	62 283	28 581	21 325	19 904	838 181
				22,2%	22,5%	18,3%	21,3%	7,4%	3,4%	2,5%	2,4%	5,2%
	P2		Activités récréatives, culturelles et sportives	60 603	42 495	36 182	45 893	25 130	18 784	16 103	26 453	271 643
				22,3%	15,6%	13,3%	16,9%	9,3%	6,9%	5,9%	9,7%	1,7%
	P3		Services personnels et domestiques	87 870	51 894	19 510	10 834	5 253	2 831	815	2 587	181 594
				48,4%	28,6%	10,7%	6,0%	2,9%	1,6%	0,4%	1,4%	1,1%
	EQ		Éducation, santé, action sociale	142 911	124 573	174 796	389 479	305 617	188 419	144 528	106 975	1 577 298
				9,1%	7,9%	11,1%	24,7%	19,4%	11,9%	9,2%	6,8%	9,9%
	Q1		Éducation	28 303	39 190	45 064	70 160	49 422	26 048	9 470	6 513	274 170
				10,3%	14,3%	16,4%	25,6%	18,0%	9,5%	3,5%	2,4%	1,7%
	Q2		Santé, action sociale	114 608	85 383	129 732	319 319	256 195	162 371	135 058	100 462	1 303 128
				8,8%	6,6%	10,0%	24,5%	19,7%	12,5%	10,4%	7,7%	8,2%
	ER		Administration	56 939	49 150	54 852	75 093	49 073	51 686	68 494	68 715	474 002
				12,0%	10,4%	11,6%	15,8%	10,4%	10,9%	14,5%	14,5%	3,0%
	R1		Administration publique	1 537	3 451	10 098	20 474	19 840	32 325	56 431	62 361	206 517
				0,7%	1,7%	4,9%	9,9%	9,6%	15,7%	27,3%	30,2%	1,3%
	R2		Activités associatives et extra-territoriales	55 402	45 699	44 754	54 619	29 233	19 361	12 063	6 354	267 485
				20,7%	17,1%	16,7%	20,4%	10,9%	7,2%	4,5%	2,4%	1,7%
EZ	EZ	Z0	Activité inconnue	218	334	103	74	90	0	0	0	819
				26,6%	40,8%	12,6%	9,0%	11,0%	0,0%	0,0%	0,0%	0,0%
TOTAL				1 951 405	1 973 137	1 839 773	2 751 693	1 917 458	1 856 951	1 977 523	1 709 930	15 977 870
				17,2%	12,0%	11,6%	12,4%	10,7%	100,0%	12,4%	10,7%	100,0%